

UFFICIO STAMPA

## COMUNICATO STAMPA

### IL GIOCO A DISTANZA AL 31 OTTOBRE 2011. ANALISI DEI DATI.

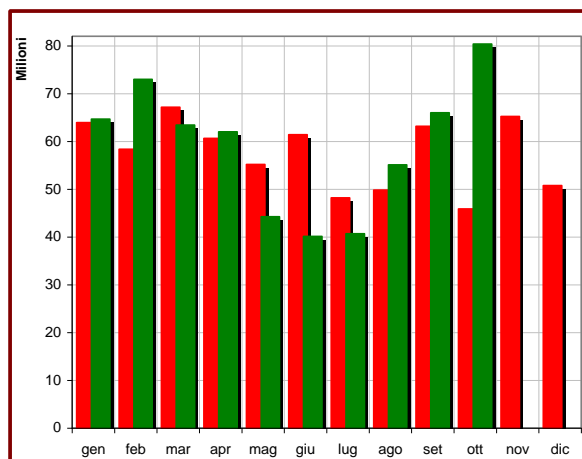
Presentiamo in queste pagine i dati aggiornati a fine ottobre 2011. I giochi disponibili per via telematica sono i seguenti:

- scommesse sportive a quota fissa;
- scommesse ippiche;
- lotterie istantanee (“Gratta e vinci”);
- ippica nazionale e internazionale, operativa dal 4 marzo 2008;
- concorsi pronostici (“Totocalcio”, “il9” e “Totogol”) e scommesse a totalizzatore (“Big Match” e “Big Race”), operativi dal 5 marzo 2008;
- giochi di abilità, operativi dal 2 settembre 2008;
- “superenalotto” e “superstar”, operativo dal 2 luglio 2009;
- bingo, operativo dal 23 dicembre 2009;
- “Win for life”, operativo dal 30 marzo 2010;
- giochi di carte organizzati in forma diversa dal torneo, tra giocatori (c.d. “poker cash”), operativi dal 18 luglio 2011;
- giochi di carte organizzati in forma diversa dal torneo, a solitario, e giochi di sorte a quota fissa (c.d. “giochi da casinò”), operativi dal 18 luglio 2011.

Nella TABELLA 1 sono rappresentate la “spesa”<sup>(\*)</sup> e la raccolta complessive per il gioco telematico, suddivise per mese, a partire da gennaio 2010.

TABELLA 1  
Totali gioco a distanza

	2010		2011		Δ Spesa 2011/2010
	Spesa	Raccolta	Spesa	Raccolta	
gen	63.940.886	462.575.601	64.653.515	470.001.736	1,1%
feb	58.355.851	419.122.047	72.976.277	412.163.907	25,1%
mar	67.151.670	458.088.438	63.439.374	407.868.502	-5,5%
apr	60.650.500	440.142.341	61.989.625	377.269.472	2,2%
mag	55.197.843	411.414.377	44.226.280	374.261.006	-19,9%
giu	61.383.257	371.039.052	40.104.451	303.888.189	-34,7%
lug	48.205.201	319.837.903	40.683.300	619.344.984	-15,6%
ago	49.813.511	316.072.015	55.095.304	1.281.666.350	10,6%
set	63.162.064	377.895.558	65.983.514	1.358.651.848	4,5%
ott	45.884.663	425.156.602	80.381.992	1.449.048.174	75,2%
nov	65.235.233	418.990.019			
dic	50.781.764	406.358.149			
<b>TOT.</b>	<b>689.762.443</b>	<b>4.826.692.103</b>	<b>589.533.632</b>	<b>7.054.164.167</b>	<b>2,8%</b>



(\*) Differenza tra raccolta e somme restituite in vincite (“GGR” – *Gross Gaming Revenues*, in inglese).

Riportiamo, nelle TABELLE 2-9, i dati relativi alla spesa complessiva dei giocatori e alla raccolta di ciascun gioco, mese per mese, sempre a partire da gennaio 2010.

I grafici mostrano l'andamento della spesa (rosso = 2010; verde = 2011). Per alcuni giochi possono verificarsi valori negativi di spesa, qualora, per il mese in esame, le vincite conseguite dai giocatori a distanza siano state maggiori delle somme giocate dagli stessi.

TABELLA 2

Giochi di abilità, giochi di carte e giochi di sorte a quota fissa

	2010		2011		Δ Spesa 2011/2010
	Spesa	Raccolta	Spesa	Raccolta	
gen	36.428.261	297.950.236	35.274.631	298.565.813	-3,2%
feb	31.910.487	261.614.242	30.003.291	253.083.319	-6,0%
mar	35.385.094	290.763.879	31.470.038	269.951.663	-11,1%
apr	32.945.966	272.703.554	27.418.716	241.056.496	-16,8%
mag	33.921.693	283.901.046	27.653.503	247.803.388	-18,5%
giu	29.194.009	246.385.327	24.966.938	225.732.014	-14,5%
lug	27.479.069	236.045.370	27.391.784	556.408.908	-0,3%
ago	26.379.859	225.428.114	41.006.137	1.211.454.925	55,4%
set	29.452.586	249.217.904	44.539.213	1.245.622.523	51,2%
ott	31.646.061	263.166.274	49.297.746	1.311.965.393	55,8%
nov	30.230.406	252.349.114			
dic	31.510.586	266.419.882			
<b>TOT.</b>	<b>376.484.076</b>	<b>3.145.944.940</b>	<b>339.021.996</b>	<b>5.861.644.440</b>	<b>7,7%</b>

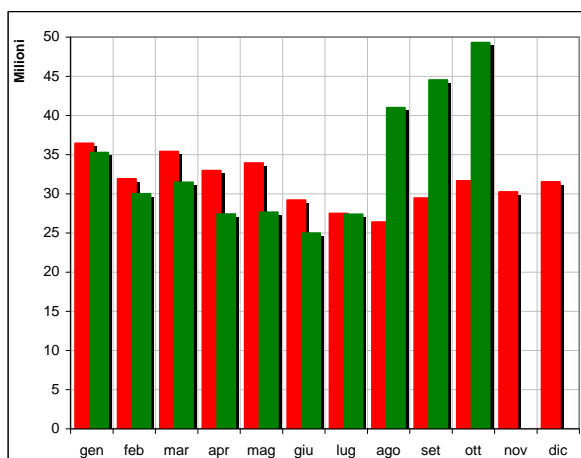


TABELLA 3

Scommesse sportive a quota fissa

	2010		2011		Δ Spesa 2011/2010
	Spesa	Raccolta	Spesa	Raccolta	
gen	19.535.863	139.793.303	18.963.397	137.845.425	-2,9%
feb	18.978.002	134.048.107	33.476.155	129.585.571	76,4%
mar	23.527.741	140.708.681	21.639.572	104.949.536	-8,0%
apr	20.056.610	140.453.429	25.368.458	107.031.060	26,5%
mag	12.276.561	100.184.463	7.773.981	97.440.744	-36,7%
giu	24.404.393	100.143.350	9.633.399	51.434.432	-60,5%
lug	14.170.487	58.650.839	6.898.059	42.081.295	-51,3%
ago	16.316.356	66.970.759	8.194.254	51.875.070	-49,8%
set	24.205.661	100.518.809	15.556.713	93.620.210	-35,7%
ott	5.751.941	129.144.766	24.273.239	115.592.757	322,0%
nov	24.830.554	134.971.623			
dic	8.785.028	107.590.265			
<b>TOT.</b>	<b>212.839.197</b>	<b>1.353.178.392</b>	<b>171.777.227</b>	<b>931.456.098</b>	<b>-4,2%</b>

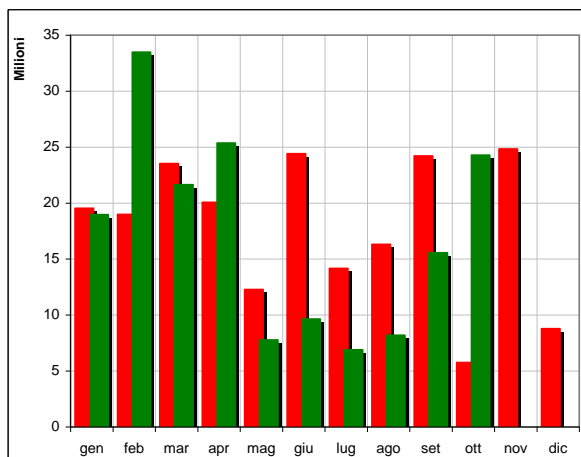


TABELLA 4  
Bingo

	2010		2011		Δ Spesa 2011/2010
	Spesa	Raccolta	Spesa	Raccolta	
gen	1.919.810	6.224.970	6.000.847	19.780.989	212,6%
feb	2.235.300	7.587.251	5.362.209	17.490.751	139,9%
mar	3.190.324	10.416.649	5.994.103	20.237.039	87,9%
apr	3.172.480	10.439.329	5.195.991	17.562.500	63,8%
mag	3.627.584	11.732.287	5.327.016	17.601.001	46,8%
giu	2.999.423	10.119.457	4.602.724	15.685.051	53,5%
lug	3.272.384	11.105.406	3.636.825	11.938.209	11,1%
ago	3.246.174	10.856.934	3.184.521	10.657.879	-1,9%
set	4.541.910	14.713.875	3.339.522	11.933.648	-26,5%
ott	5.219.141	17.722.868	4.014.934	13.005.842	-23,1%
nov	5.076.008	16.802.536			
dic	5.705.703	18.419.505			
<b>TOT.</b>	<b>44.206.241</b>	<b>146.141.067</b>	<b>46.658.691</b>	<b>155.892.907</b>	<b>39,6%</b>

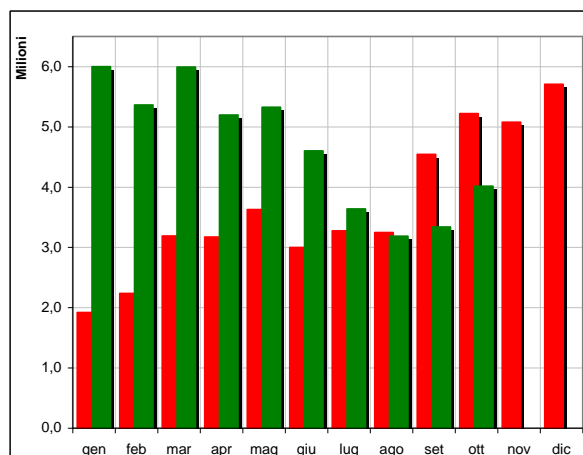


TABELLA 5  
Scommesse ippiche

	2010		2011		Δ Spesa 2011/2010
	Spesa	Raccolta	Spesa	Raccolta	
gen	1.759.030	7.290.855	1.217.575	5.091.381	-30,8%
feb	1.504.952	6.222.139	1.041.222	4.376.300	-30,8%
mar	1.708.878	6.698.703	1.103.627	4.630.803	-35,4%
apr	1.536.417	6.343.709	1.010.880	4.453.421	-34,2%
mag	1.653.606	6.404.465	1.094.266	4.629.378	-33,8%
giu	1.616.724	6.466.268	1.173.615	5.021.457	-27,4%
lug	1.681.929	6.443.460	1.020.800	4.124.225	-39,3%
ago	1.333.398	5.374.004	905.326	3.611.678	-32,1%
set	1.113.592	4.643.442	671.998	2.878.582	-39,7%
ott	1.247.063	5.111.021	755.646	3.271.527	-39,4%
nov	1.275.170	5.206.282			
dic	1.136.370	5.038.154			
<b>TOT.</b>	<b>17.567.129</b>	<b>71.242.502</b>	<b>9.994.956</b>	<b>42.088.752</b>	<b>-34,1%</b>

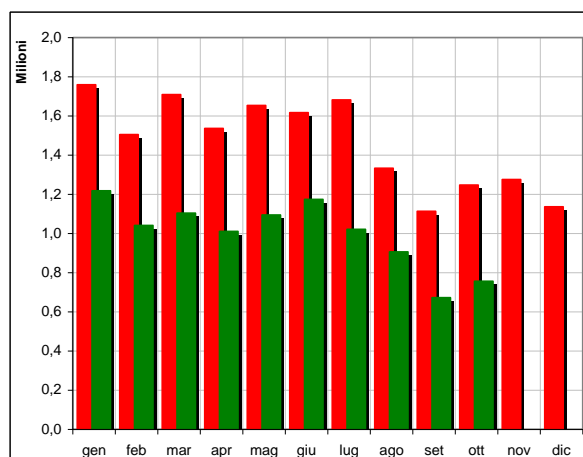


TABELLA 6  
Gratta e vinci

	2010		2011		Δ Spesa 2011/2010
	Spesa	Raccolta	Spesa	Raccolta	
gen	2.041.644	6.901.685	1.131.714	4.634.051	-44,6%
feb	2.032.339	6.152.261	1.346.314	3.993.622	-33,8%
mar	1.695.687	5.851.827	1.321.273	4.062.386	-22,1%
apr	1.333.324	5.694.228	1.114.137	3.429.696	-16,4%
mag	1.587.411	4.828.543	954.061	3.407.627	-39,9%
giu	1.292.051	3.973.208	834.257	2.874.630	-35,4%
lug	1.000.333	3.601.107	730.168	2.629.081	-27,0%
ago	1.141.640	3.522.666	676.799	2.036.740	-40,7%
set	1.355.561	4.135.100	657.230	2.330.589	-51,5%
ott	456.433	4.688.307	778.570	2.703.995	70,6%
nov	1.338.460	4.624.212			
dic	1.558.605	4.701.781			
<b>TOT.</b>	<b>16.833.485</b>	<b>58.674.923</b>	<b>9.544.521</b>	<b>32.102.415</b>	<b>-31,5%</b>

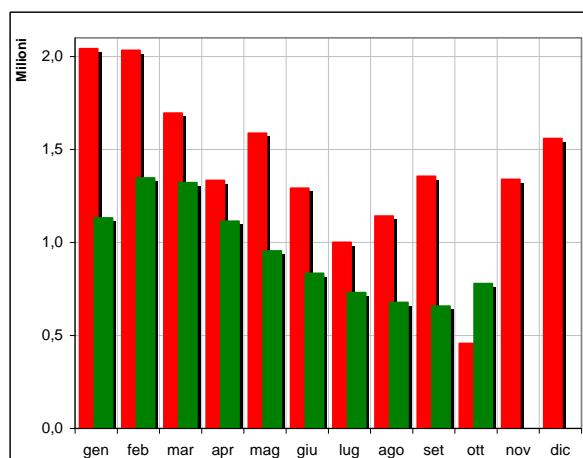


TABELLA 7  
Ippica nazionale, ippica internazionale e concorso V7

	2010		2011		$\Delta$ Spesa 2011/2010
	Spesa	Raccolta	Spesa	Raccolta	
gen	987.722	2.741.827	792.262	2.290.582	-19,8%
feb	885.149	2.186.957	723.697	2.032.472	-18,2%
mar	767.554	2.472.446	870.989	2.286.402	13,5%
apr	903.688	2.327.844	757.431	2.142.702	-16,2%
mag	842.362	2.440.250	741.455	1.928.236	-12,0%
giu	751.253	2.304.423	672.290	1.897.562	-10,5%
lug	793.730	2.264.901	359.197	967.635	-54,7%
ago	639.795	1.814.348	324.135	806.743	-49,3%
set	668.337	1.932.564	320.321	900.388	-52,1%
ott	738.366	2.223.671	391.664	1.083.822	-47,0%
nov	935.188	2.627.432			
dic	814.961	2.287.803			
<b>TOT.</b>	<b>9.728.105</b>	<b>27.624.464</b>	<b>5.953.441</b>	<b>16.336.543</b>	<b>-25,4%</b>

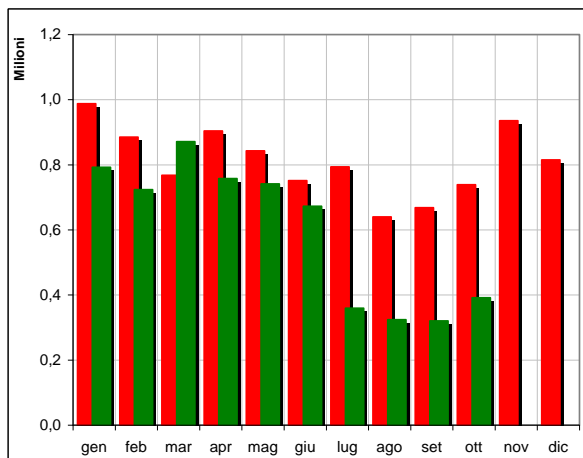


TABELLA 8

Superenalotto e superstar + Win for life

	2010		2011		$\Delta$ Spesa 2011/2010
	Spesa	Raccolta	Spesa	Raccolta	
gen	1.023.410	1.350.220	1.083.149	1.560.443	5,8%
feb	683.725	1.023.907	838.416	1.329.086	22,6%
mar	655.389	849.190	940.621	1.490.001	43,5%
apr	549.577	1.904.831	959.466	1.372.232	74,6%
mag	1.154.415	1.672.142	582.967	1.225.590	-49,5%
giu	1.070.200	1.559.375	-1.803.898	1.200.083	-
lug	-217.209	1.678.957	747.233	1.156.659	-
ago	706.773	2.009.828	773.844	1.182.597	9,5%
set	1.677.737	2.465.221	774.581	1.195.984	-53,8%
ott	712.011	2.764.993	762.022	1.186.470	7,0%
nov	1.399.757	2.103.605			
dic	1.153.380	1.703.673			
<b>TOT.</b>	<b>5.432.449</b>	<b>21.085.941</b>	<b>5.658.402</b>	<b>12.899.143</b>	<b>-29,4%</b>

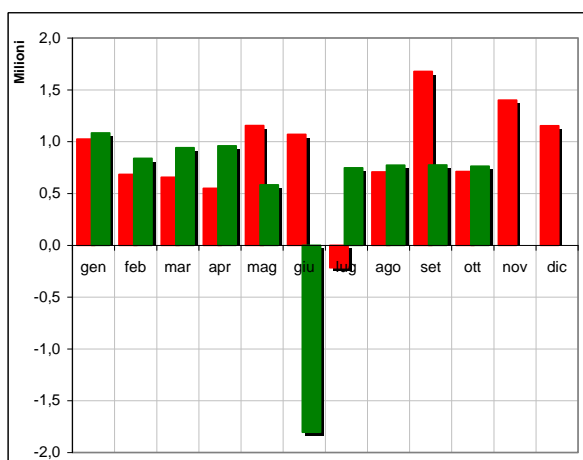
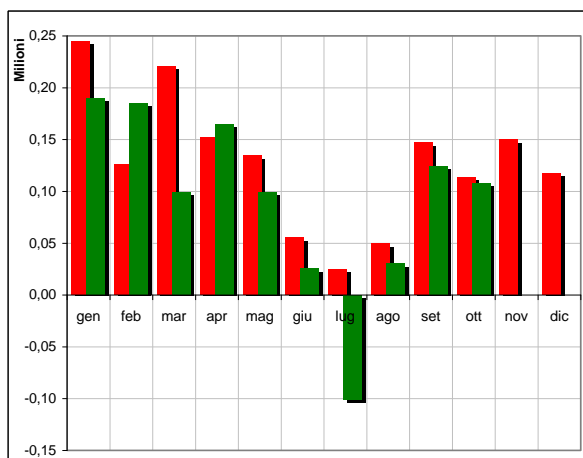


TABELLA 9

Concorsi pronostici e scommesse a totalizzatore

	2010		2011		$\Delta$ Spesa 2011/2010
	Spesa	Raccolta	Spesa	Raccolta	
gen	245.146	322.507	189.941	233.052	-22,5%
feb	125.898	287.183	184.973	272.788	46,9%
mar	221.004	327.064	99.152	260.674	-55,1%
apr	152.438	275.419	164.546	221.367	7,9%
mag	134.212	251.182	99.031	225.043	-26,2%
giu	55.205	87.644	25.127	42.961	-54,5%
lug	24.478	47.865	-100.767	38.973	-
ago	49.516	95.364	30.289	40.719	-38,8%
set	146.679	268.644	123.937	169.926	-15,5%
ott	113.649	334.704	108.170	238.370	-4,8%
nov	149.690	305.216			
dic	117.132	197.086			
<b>TOT.</b>	<b>1.535.048</b>	<b>2.799.876</b>	<b>924.398</b>	<b>1.743.870</b>	<b>-27,1%</b>



Nella TABELLA 10 è riportata la graduatoria dei giochi a distanza in base alla spesa da gennaio a ottobre 2011, corredata della percentuale rispetto al totale e della percentuale cumulata dei primi *n* giochi.

TABELLA 10  
Graduatoria dei giochi a distanza per spesa nei primi nove mesi del 2011

<b>Gioco</b>	<b>Spesa</b>	<b>% su totale</b>	<b>% cumulata</b>
<b>Giochi di abilità, carte, sorte a quota fissa</b>	339.021.996	57,5%	57,5%
<b>Scommesse sportive</b>	171.777.227	29,1%	86,6%
<b>Bingo</b>	46.658.691	7,9%	94,6%
<b>Scommesse ippiche</b>	9.994.956	1,7%	96,3%
<b>Gratta e vinci</b>	9.544.521	1,6%	97,9%
<b>Ippica Nazionale + Internazionale + V7</b>	5.953.441	1,0%	98,9%
<b>Superenalotto + Win for life</b>	5.658.402	1,0%	99,8%
<b>Concorsi Pronostici + BIG</b>	924.398	0,2%	100,0%
<b>TOTALE GENNAIO-OTTOBRE 2011</b>	<b>589.533.632</b>	<b>100,0%</b>	

A ottobre la spesa complessiva a distanza è stata di oltre 80 milioni di euro, nuovo massimo storico (TABELLA 1), per una raccolta di oltre 1,44 miliardi di euro.

Il valore della raccolta, con l'introduzione di giochi con payout molto alto, attorno al 97% (giochi di carte e giochi di sorte a quota fissa), non è confrontabile con quello dei mesi precedenti (fino a luglio). Il valore della spesa, invece, consente di confrontare in modo omogeneo i giochi con payout differenti tra loro.

L'introduzione dei nuovi giochi molto popolari all'estero, a metà luglio, ha consentito di riportare nell'alveo legale e controllato molti giocatori italiani che precedentemente giocavano sui siti illegali. Conseguentemente, a ottobre la spesa media ha continuato nel suo trend di crescita, iniziato ad agosto, conseguendo un +75,2% rispetto allo stesso mese dell'anno precedente. Complessivamente, nei primi dieci mesi dell'anno, l'aumento di spesa per i giochi on line è del 2,8%.

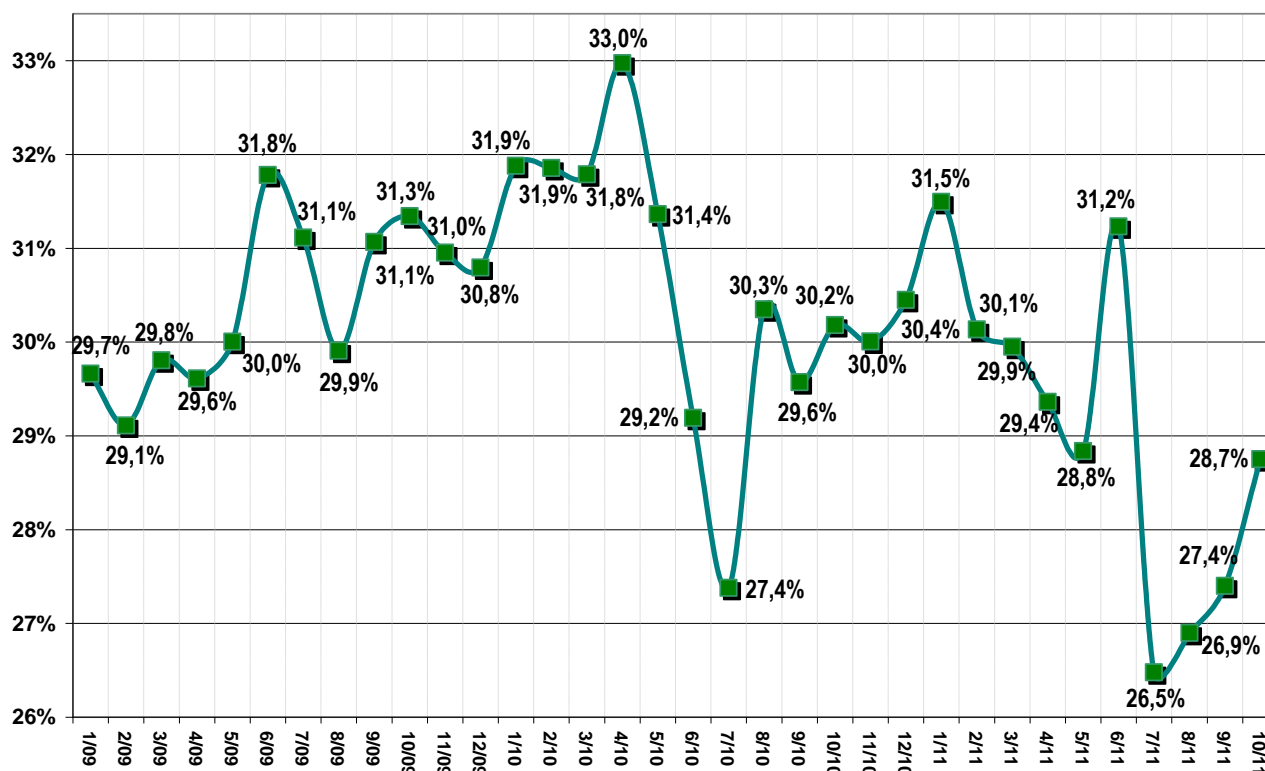
Considerando i giochi di abilità congiuntamente ai nuovi giochi di carte e di sorte (TABELLA 2), a ottobre la spesa è cresciuta del 55,8% rispetto a ottobre 2010 (quando erano disponibili i soli giochi di abilità). I dati di dettaglio sono esposti più avanti in questo comunicato.

La spesa in scommesse sportive (TABELLA 3) è in forte aumento rispetto a ottobre 2010 (+75,2%), poiché un anno fa si era verificato un *payout* particolarmente elevato. La raccolta scende invece del 10,5% su base annuale

La quota di scommesse sportive giocate on line rispetto a quelle giocate "a terra" (in termini di raccolta) risale, a ottobre, sopra il 28% (FIGURA 1).

FIGURA 1

Quota di raccolta on-line rispetto alla raccolta complessiva di scommesse sportive



Passando ai restanti giochi a distanza, nel mese di ottobre, il bingo (TABELLA 4), dopo un anno di forte crescita (+39,6% nei primi dieci mesi del 2011, complessivamente), presenta un calo nel confronto annuale (4.014.934 euro, -23,1% rispetto a ottobre 2011), ma resta saldamente al terzo posto tra le categorie di giochi a distanza più popolari in termini di spesa (cfr. TABELLA 10).

La spesa in scommesse ippiche (TABELLA 5) risale leggermente, ma è in diminuzione nel confronto annuale (755.646 euro, -39,4% rispetto a ottobre dello scorso anno).

La spesa per “Gratta e vinci” (TABELLA 6) prosegue nel suo calo sensibile (778.570 +70,6% rispetto a ottobre 2010, per effetto di un premio elevato vinto allora, ma -42,3% in termini di raccolta).

La spesa on line per l’ippica nazionale, internazionale e V7 (TABELLA 7) è in diminuzione (391.664 euro, -47,0% rispetto a ottobre 2010).

La spesa on line nel gioco del “Superenalotto”, del “Superstar” e del “Win for life” (TABELLA 8) è in diminuzione rispetto ai valori del 2010 (762.022 euro, +7,0% rispetto a ottobre 2011, quando però si erano verificate molte vincite on line elevate).

La spesa in concorsi pronostici e giochi “Big” (TABELLA 9) resta in calo rispetto agli anni passati (108.170 euro, -4,8% rispetto a ottobre 2010).

In generale, come si è anche visto nella precedente TABELLA 10, ancora una volta, si conferma l’orientamento delle preferenze del pubblico sulle due categorie più popolari (giochi di abilità, ora affiancati dai giochi di carte e dai giochi di sorte a quota fissa, e scommesse sportive), che insieme

rappresentano, nel mese di settembre, ben l'85,9% della raccolta a distanza (aggiungendo il bingo, che supera da solo l'8%, si arriva al 94,2%) e che meglio si prestano alla fruizione "on line". Per le restanti categorie, continua a prevalere invece l'abitudine alla fruizione "fisica".

Nelle figure che seguono, presentiamo un approfondimento dedicato ai giochi di abilità a distanza, la categoria che comprende il poker in forma di torneo, nonché ai nuovi giochi introdotti a partire dal 18 luglio 2011: giochi di carte organizzati in forma diversa dal torneo tra giocatori (c.d. "poker cash") e giochi di carte a quota fissa più giochi di carte a solitario (c.d. "giochi da casinò").

Nella TABELLA 11 è visibile l'andamento della spesa e della raccolta dei soli giochi di abilità a distanza. Con l'avvio dei giochi di carte non a torneo a metà luglio, la spesa di ottobre ha confermato il prevedibile forte calo (-53,8% rispetto a ottobre 2010), anche se meno pronunciato rispetto al mese precedente, poiché parte dei giocatori si sono spostati sulla nuova modalità, così come avviene già all'estero.

Nella TABELLA 12 è mostrata la spesa per i giochi di carte non a torneo. A ottobre, a fronte di un calo nella spesa per giochi di abilità, rispetto allo stesso mese del 2010, di 17,0 milioni di euro, i nuovi giochi di carte hanno conseguito una spesa di 24,7 milioni, con un saldo netto positivo di 7,7 milioni.

La TABELLA 13 riporta, infine, la spesa per i giochi di sorte a quota fissa a i giochi di carte in solitario. Gran parte della spesa (9,9 milioni a ottobre) era presumibilmente giocata "in nero" prima della loro regolamentazione.

TABELLA 11  
Giochi di abilità / Poker a torneo

	2010		2011		$\Delta$ Spesa 2011/2010
	Spesa	Raccolta	Spesa	Raccolta	
gen	36.428.261	297.950.236	35.274.631	298.565.813	-3,2%
feb	31.910.487	261.614.242	30.003.291	253.083.319	-6,0%
mar	35.385.094	290.763.879	31.470.038	269.951.663	-11,1%
apr	32.945.966	272.703.554	27.418.716	241.056.496	-16,8%
mag	33.921.693	283.901.046	27.653.503	247.803.388	-18,5%
giu	29.194.009	246.385.327	24.966.938	225.732.014	-14,5%
lug	27.479.069	236.045.370	15.946.392	160.806.925	-42,0%
ago	26.379.859	225.428.114	9.624.683	94.206.930	-63,5%
set	29.452.586	249.217.904	11.720.795	102.240.415	-60,2%
ott	31.646.061	263.166.274	14.631.342	116.857.262	-53,8%
nov	30.230.406	252.349.114			
dic	31.510.586	266.419.882			
<b>TOT.</b>	<b>376.484.076</b>	<b>3.145.944.940</b>	<b>228.710.329</b>	<b>2.010.304.223</b>	<b>-27,3%</b>

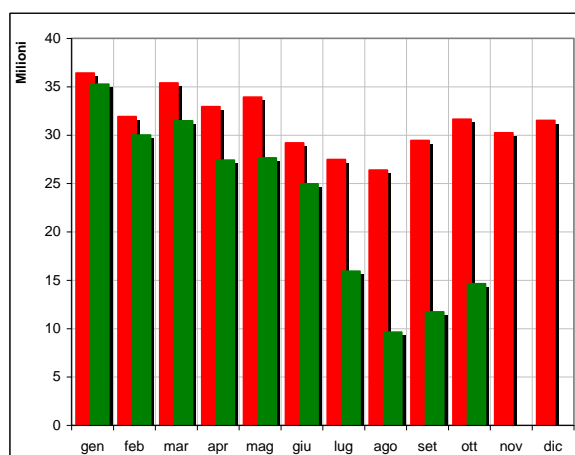


TABELLA 12

Giochi di carte non a torneo, tra giocatori

	2010		2011		$\Delta$ Spesa 2011/2010
	Spesa	Raccolta	Spesa	Raccolta	
gen					
feb					
mar					
apr					
mag					
giu					
lug			9.099.493	326.531.251	
ago			24.132.830	894.170.160	
set			23.948.098	868.102.334	
ott			24.725.906	882.215.822	
nov					
dic					
<b>TOT.</b>			<b>81.906.327</b>	<b>2.971.019.566</b>	

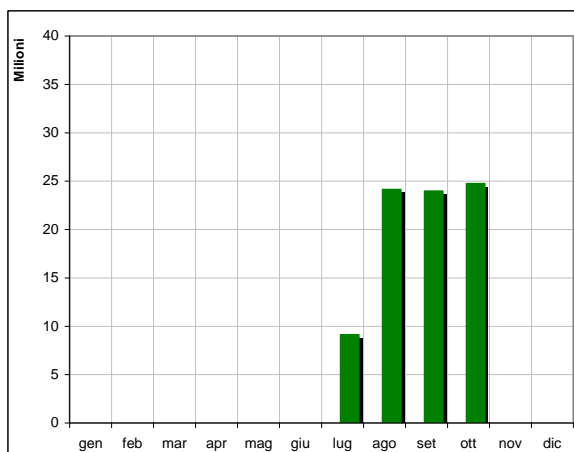
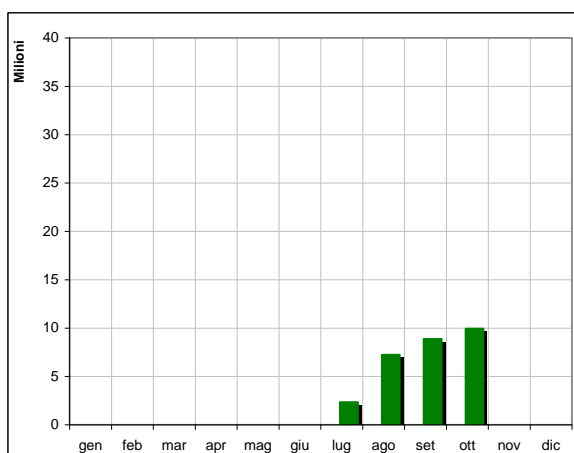


TABELLA 13

Giochi di carte non a torneo, in solitario, e giochi di sorte a quota fissa

	2010		2011		$\Delta$ Spesa 2011/2010
	Spesa	Raccolta	Spesa	Raccolta	
gen					
feb					
mar					
apr					
mag					
giu					
lug			2.345.898	69.070.732	
ago			7.248.623	223.077.836	
set			8.870.320	275.279.774	
ott			9.940.499	312.892.309	
nov					
dic					
<b>TOT.</b>			<b>28.405.341</b>	<b>880.320.651</b>	



Nelle TABELLE 14 e 15 sono riportate, relativamente al solo mese di ottobre 2011, le quote di mercato dei concessionari che sono già stati autorizzati all'esercizio delle tre categorie di giochi in esame: 46 per i giochi di abilità (invariato rispetto al mese precedente); 45 per i giochi di carte tra giocatori (+1); 33 per i giochi di carte a solitario/giochi di carte a quota fissa (invariato).

Le quote sono calcolate rispetto alla base imponibile imputabile ai concessionari (raccolta per i giochi di abilità, spesa per i restanti giochi).



TABELLA 14

Quote di mercato dei concessionari per i giochi di abilità e i giochi di carte non a torneo, tra giocatori

Giochi di abilità			Giochi di carte non a torneo, tra giocatori		
Conc.	Ragione sociale	Quota	Conc.	Ragione sociale	Quota
15023	REEL ITALY LTD.	37,15%	15023	REEL ITALY LTD.	21,41%
15017	LOTTOMATICA SCOMMESSE S.R.L.	13,18%	15017	LOTTOMATICA SCOMMESSE S.R.L.	12,84%
15028	BWIN ITALIA S.R.L.	9,25%	15028	BWIN ITALIA S.R.L.	8,47%
15117	SNAI S.P.A.	6,04%	15112	PEOPLE'S S.R.L.	6,86%
15122	SISAL MATCH POINT S.P.A.	3,83%	15125	SCOMMETTENDO S.R.L.	5,18%
15112	PEOPLE'S S.R.L.	3,68%	15122	SISAL MATCH POINT S.P.A.	4,58%
15125	SCOMMETTENDO S.R.L.	3,54%	15013	AGILE SRL	4,57%
15026	BWIN ITALIA SRL	3,20%	15117	SNAI S.P.A.	4,37%
15013	AGILE SRL	2,86%	15039	BEST IN GAME S.R.L.	3,65%
15016	EUROBET ITALIA S.R.L.	1,96%	15172	TOTOIT ONLINE S.R.L.	2,46%
15172	TOTOIT ONLINE S.R.L.	1,66%	15201	FIVEBET & VINCITU' S.R.L.	2,44%
15143	SCOMMESSEITALIA SRL	1,54%	15026	BWIN ITALIA SRL	2,20%
15201	FIVEBET & VINCITU' S.R.L.	1,51%	15074	GI.LU.PI. S.R.L.	2,15%
15074	GI.LU.PI. S.R.L.	1,25%	15016	EUROBET ITALIA S.R.L.	2,10%
15148	GAMING VC CORPORATION SPA	1,05%	15143	SCOMMESSEITALIA SRL	1,97%
15093	PB (ITALIA) S.R.L.	0,97%	15113	COGETECH S.P.A.	1,75%
15113	COGETECH S.P.A.	0,70%	15131	BETPOINT SRL	1,49%
15114	PEOPLE'S S.R.L.	0,67%	15148	GAMING VC CORPORATION SPA	1,00%
15198	A.D. 2000 S.R.L.	0,57%	15114	PEOPLE'S S.R.L.	0,91%
15202	BETCLIC LTD	0,55%	15093	PB (ITALIA) S.R.L.	0,89%
15073	REPLATZ S.R.L.	0,53%	15198	A.D. 2000 S.R.L.	0,82%
15011	WINGA S.R.L.	0,47%	15200	POKER & BET S.R.L.	0,77%
15200	POKER & BET S.R.L.	0,44%	15146	SOGGEA S.R.L.	0,77%
15128	KING.COM ITALIA S.R.L.	0,42%	15099	MERKUR INTERACTIVE ITALIA S.P.A.	0,77%
15131	BETPOINT SRL	0,34%	15202	BETCLIC LTD	0,62%
15039	BEST IN GAME S.R.L.	0,32%	15222	FINECOM S.P.A.	0,62%
15146	SOGGEA S.R.L.	0,32%	15118	CONSORZIO TOTO & PARTNERS	0,56%
15115	INTRALOT ITALIA S.P.A.	0,31%	15073	REPLATZ S.R.L.	0,54%
15187	PUNTO MATCH S.R.L.	0,27%	15011	WINGA S.R.L.	0,54%
15095	BMB S.R.L.	0,26%	15079	MISTERBET S.R.L.	0,33%
15015	BPG S.R.L.	0,19%	15092	EVENTO GIOCO 2 S.R.L.	0,31%
15092	EVENTO GIOCO 2 S.R.L.	0,18%	15095	BMB S.R.L.	0,29%
15044	CASINO' S.P.A.	0,16%	15115	INTRALOT ITALIA S.P.A.	0,29%
15126	GAMENET SCOMMESSE S.P.A.	0,15%	15015	BPG S.R.L.	0,29%
15099	MERKUR INTERACTIVE ITALIA S.P.A.	0,14%	15090	THE NICE HAND S.R.L.	0,28%
15118	CONSORZIO TOTO & PARTNERS	0,12%	15044	CASINO' S.P.A.	0,27%
15079	MISTERBET S.R.L.	0,05%	15187	PUNTO MATCH S.R.L.	0,19%
15100	CASINO' MUNICIPALE DI VENEZIA S.P.A.	0,05%	15176	ISIBET S.R.L.	0,18%
15138	UNIBET ITALIA S.R.L.	0,05%	15132	AYCONS S.R.L.	0,11%
15096	G.MATICA S.R.L.	0,04%	15157	CASINO' ITALIA S.R.L.	0,07%
15157	CASINO' ITALIA S.R.L.	0,03%	15138	UNIBET ITALIA S.R.L.	0,06%
15090	THE NICE HAND S.R.L.	0,01%	15100	CASINO' MUNICIPALE DI VENEZIA S.P.A.	0,03%
15176	ISIBET S.R.L.	0,01%	15096	G.MATICA S.R.L.	0,01%
15132	AYCONS S.R.L.	0,01%	15126	GAMENET SCOMMESSE S.P.A.	0,01%
15209	ADMIRAL BET ITALIA S.R.L.	<0,01%	15075	HIT D.D. NOVA GORICA S.P.A.	<0,01%
15075	HIT D.D. NOVA GORICA S.P.A.	<0,01%			

TABELLA 15

Quote di mercato dei concessionari per i giochi di carte non a torneo, a solitario, e i giochi di sorte a quota fissa

<b>Giochi di carte a solitario e giochi di sorte a quota fissa</b>		
<b>Conc.</b>	<b>Ragione sociale</b>	<b>Quota</b>
15017	LOTTOMATICA SCOMMESSE S.R.L.	33,72%
15117	SNAI S.P.A.	10,67%
15122	SISAL MATCH POINT S.P.A.	9,53%
15028	BWIN ITALIA S.R.L.	7,58%
15038	WHG (INTERNATIONAL) LIMITED	7,12%
15011	WINGA S.R.L.	5,03%
15016	EUROBET ITALIA S.R.L.	4,55%
15014	VIRTUAL MARKETING SERVICES ITALIA S.R.L.	4,43%
15026	BWIN ITALIA SRL	3,68%
15202	BETCLIC LTD	2,67%
15093	PB (ITALIA) S.R.L.	1,33%
15125	SCOMMETTENDO S.R.L.	1,11%
15178	GIOCA LIVE S.R.L	1,09%
15013	AGILE SRL	1,00%
15112	PEOPLE'S S.R.L.	0,96%
15074	GI.LU.PI. S.R.L.	0,92%
15172	TOTOIT ONLINE S.R.L.	0,85%
15138	UNIBET ITALIA S.R.L.	0,74%
15201	FIVEBET & VINCITU' S.R.L.	0,63%
15114	PEOPLE'S S.R.L.	0,46%
15143	SCOMMESSEITALIA SRL	0,35%
15113	COGETECH S.P.A.	0,35%
15015	BPG S.R.L.	0,32%
15198	A.D. 2000 S.R.L.	0,19%
15073	REPLATZ S.R.L.	0,17%
15222	FINECOM S.P.A.	0,16%
15200	POKER & BET S.R.L.	0,13%
15044	CASINO' S.P.A.	0,08%
15068	ILIO S.P.A.	0,08%
15095	BMB S.R.L.	0,07%
15092	EVENTO GIOCO 2 S.R.L.	0,02%
15075	HIT D.D. NOVA GORICA S.P.A.	<0,01%
15132	AYCONS S.R.L.	<0,01%

Nella TABELLA 16, infine, è indicato il *payout* medio, mese per mese, nel 2011, dei suddetti giochi.

TABELLA 16

*Payout* medio per i giochi di abilità, di carte e di sorte a quota fissa

	<b>Abilità</b>	<b>Carte tra giocatori</b>	<b>Carte solit. / Sorte</b>
<b>gen</b>	88,19%		
<b>feb</b>	88,14%		
<b>mar</b>	88,34%		
<b>apr</b>	88,63%		
<b>mag</b>	88,84%		
<b>giu</b>	88,94%		
<b>lug</b>	90,08%	97,21%	96,60%
<b>ago</b>	89,78%	97,30%	96,75%
<b>set</b>	88,54%	97,24%	96,78%
<b>ott</b>	87,48%	97,20%	96,82%
<b>nov</b>			
<b>dic</b>			