

## COMUNICATO STAMPA

### IL GIOCO A DISTANZA AL 31 DICEMBRE 2011. ANALISI DEI DATI.

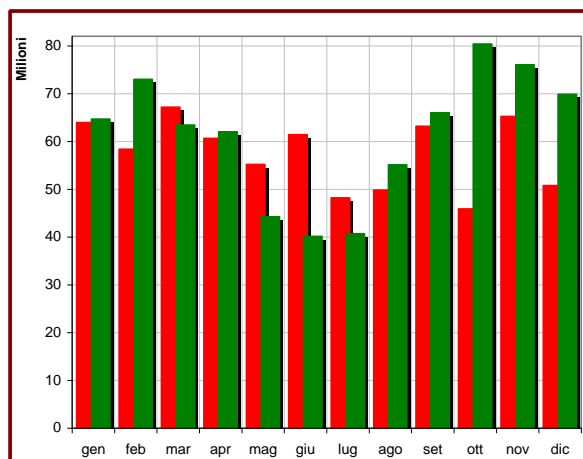
Presentiamo in queste pagine i dati aggiornati a tutto il 2011. I giochi disponibili per via telematica sono i seguenti:

- scommesse sportive a quota fissa;
- scommesse ippiche;
- lotterie istantanee (“Gratta e vinci”);
- ippica nazionale e internazionale, operativa dal 4 marzo 2008;
- concorsi pronostici (“Totocalcio”, “il9” e “Totogol”) e scommesse a totalizzatore (“Big Match” e “Big Race”), operativi dal 5 marzo 2008;
- giochi di abilità, operativi dal 2 settembre 2008;
- “superenalotto” e “superstar”, operativo dal 2 luglio 2009;
- bingo, operativo dal 23 dicembre 2009;
- “Win for life”, operativo dal 30 marzo 2010;
- giochi di carte organizzati in forma diversa dal torneo, tra giocatori (c.d. “poker cash”), operativi dal 18 luglio 2011;
- giochi di carte organizzati in forma diversa dal torneo, a solitario, e giochi di sorte a quota fissa (c.d. “giochi da casinò”), operativi dal 18 luglio 2011.

Nella TABELLA 1 sono rappresentate la “spesa”<sup>(\*)</sup> e la raccolta complessive per il gioco telematico, suddivise per mese, a partire da gennaio 2010.

TABELLA 1  
Totali gioco a distanza

	2010		2011		Δ Spesa 2011/2010
	Spesa	Raccolta	Spesa	Raccolta	
gen	63.940.886	462.575.601	64.653.515	470.001.736	1,1%
feb	58.355.851	419.122.047	72.976.277	412.163.907	25,1%
mar	67.151.670	458.088.438	63.439.374	407.868.502	-5,5%
apr	60.650.500	440.142.341	61.989.625	377.269.472	2,2%
mag	55.197.843	411.414.377	44.226.280	374.261.006	-19,9%
giu	61.383.257	371.039.052	40.104.451	303.888.189	-34,7%
lug	48.205.201	319.837.903	40.683.300	619.344.984	-15,6%
ago	49.813.511	316.072.015	55.095.304	1.281.666.350	10,6%
set	63.162.064	377.895.558	65.983.514	1.358.651.848	4,5%
ott	45.884.663	425.156.602	80.381.992	1.449.048.174	75,2%
nov	65.235.233	418.990.019	76.051.473	1.398.124.707	16,6%
dic	50.781.764	406.358.149	69.854.795	1.397.277.296	37,6%
<b>TOT.</b>	<b>689.762.443</b>	<b>4.826.692.103</b>	<b>735.439.900</b>	<b>9.849.566.170</b>	<b>6,6%</b>



(\*) Differenza tra raccolta e somme restituite in vincite (“GGR” – *Gross Gaming Revenues*, in inglese).

Riportiamo, nelle TABELLE 2-9, i dati relativi alla spesa complessiva dei giocatori e alla raccolta di ciascun gioco, mese per mese, sempre a partire da gennaio 2010.

I grafici mostrano l'andamento della spesa (rosso = 2010; verde = 2011). Per alcuni giochi possono verificarsi valori negativi di spesa, qualora, per il mese in esame, le vincite conseguite dai giocatori a distanza siano state maggiori delle somme giocate dagli stessi.

TABELLA 2

Giochi di abilità, giochi di carte e giochi di sorte a quota fissa

	2010		2011		Δ Spesa 2011/2010
	Spesa	Raccolta	Spesa	Raccolta	
gen	36.428.261	297.950.236	35.274.631	298.565.813	-3,2%
feb	31.910.487	261.614.242	30.003.291	253.083.319	-6,0%
mar	35.385.094	290.763.879	31.470.038	269.951.663	-11,1%
apr	32.945.966	272.703.554	27.418.716	241.056.496	-16,8%
mag	33.921.693	283.901.046	27.653.503	247.803.388	-18,5%
giu	29.194.009	246.385.327	24.966.938	225.732.014	-14,5%
lug	27.479.069	236.045.370	27.391.784	556.408.908	-0,3%
ago	26.379.859	225.428.114	41.006.137	1.211.454.925	55,4%
set	29.452.586	249.217.904	44.539.213	1.245.622.523	51,2%
ott	31.646.061	263.166.274	49.297.746	1.311.965.393	55,8%
nov	30.230.406	252.349.114	46.838.174	1.275.433.874	54,9%
dic	31.510.586	266.419.882	47.669.145	1.280.850.634	51,3%
<b>TOT.</b>	<b>376.484.076</b>	<b>3.145.944.940</b>	<b>433.529.315</b>	<b>8.417.928.947</b>	<b>15,2%</b>

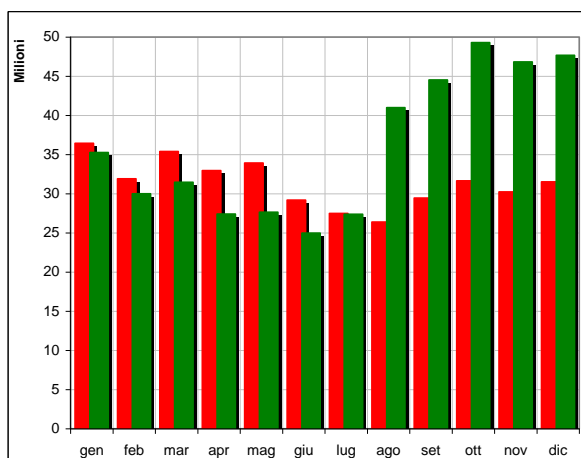


TABELLA 3

Scommesse sportive a quota fissa

	2010		2011		Δ Spesa 2011/2010
	Spesa	Raccolta	Spesa	Raccolta	
gen	19.535.863	139.793.303	18.963.397	137.845.425	-2,9%
feb	18.978.002	134.048.107	33.476.155	129.585.571	76,4%
mar	23.527.741	140.708.681	21.639.572	104.949.536	-8,0%
apr	20.056.610	140.453.429	25.368.458	107.031.060	26,5%
mag	12.276.561	100.184.463	7.773.981	97.440.744	-36,7%
giu	24.404.393	100.143.350	9.633.399	51.434.432	-60,5%
lug	14.170.487	58.650.839	6.898.059	42.081.295	-51,3%
ago	16.316.356	66.970.759	8.194.254	51.875.070	-49,8%
set	24.205.661	100.518.809	15.556.713	93.620.210	-35,7%
ott	5.751.941	129.144.766	24.273.239	115.592.757	322,0%
nov	24.830.554	134.971.623	22.479.357	101.338.165	-9,5%
dic	8.785.028	107.590.265	14.582.351	92.398.997	66,0%
<b>TOT.</b>	<b>212.839.197</b>	<b>1.353.178.392</b>	<b>208.838.935</b>	<b>1.125.193.259</b>	<b>-1,9%</b>

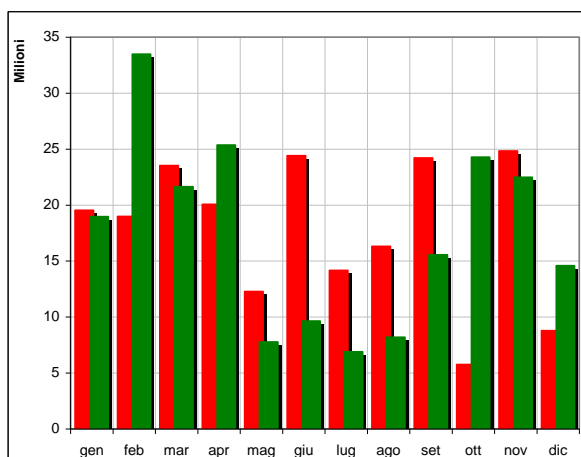


TABELLA 4  
Bingo

	2010		2011		Δ Spesa 2011/2010
	Spesa	Raccolta	Spesa	Raccolta	
gen	1.919.810	6.224.970	6.000.847	19.780.989	212,6%
feb	2.235.300	7.587.251	5.362.209	17.490.751	139,9%
mar	3.190.324	10.416.649	5.994.103	20.237.039	87,9%
apr	3.172.480	10.439.329	5.195.991	17.562.500	63,8%
mag	3.627.584	11.732.287	5.327.016	17.601.001	46,8%
giu	2.999.423	10.119.457	4.602.724	15.685.051	53,5%
lug	3.272.384	11.105.406	3.636.825	11.938.209	11,1%
ago	3.246.174	10.856.934	3.184.521	10.657.879	-1,9%
set	4.541.910	14.713.875	3.339.522	11.933.648	-26,5%
ott	5.219.141	17.722.868	4.014.934	13.005.842	-23,1%
nov	5.076.008	16.802.536	3.876.147	12.841.014	-23,6%
dic	5.705.703	18.419.505	4.399.587	14.773.336	-22,9%
<b>TOT.</b>	<b>44.206.241</b>	<b>146.141.067</b>	<b>54.934.425</b>	<b>183.507.258</b>	<b>24,3%</b>

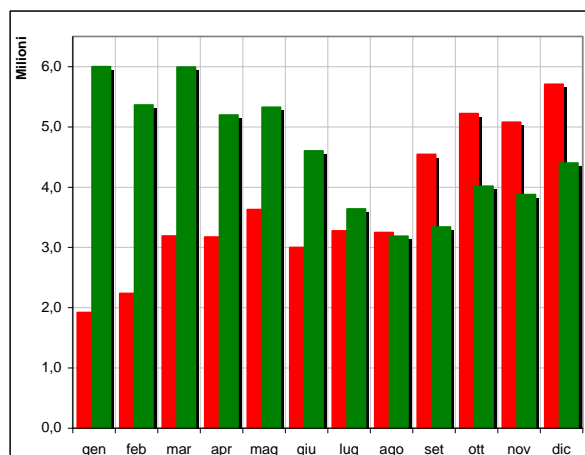


TABELLA 5  
Scommesse ippiche

	2010		2011		Δ Spesa 2011/2010
	Spesa	Raccolta	Spesa	Raccolta	
gen	1.759.030	7.290.855	1.217.575	5.091.381	-30,8%
feb	1.504.952	6.222.139	1.041.222	4.376.300	-30,8%
mar	1.708.878	6.698.703	1.103.627	4.630.803	-35,4%
apr	1.536.417	6.343.709	1.010.880	4.453.421	-34,2%
mag	1.653.606	6.404.465	1.094.266	4.629.378	-33,8%
giu	1.616.724	6.466.268	1.173.615	5.021.457	-27,4%
lug	1.681.929	6.443.460	1.020.800	4.124.225	-39,3%
ago	1.333.398	5.374.004	905.326	3.611.678	-32,1%
set	1.113.592	4.643.442	671.998	2.878.582	-39,7%
ott	1.247.063	5.111.021	755.646	3.271.527	-39,4%
nov	1.275.170	5.206.282	914.859	3.636.706	-28,3%
dic	1.136.370	5.038.154	1.015.271	4.028.616	-10,7%
<b>TOT.</b>	<b>17.567.129</b>	<b>71.242.502</b>	<b>11.925.085</b>	<b>49.754.074</b>	<b>-32,1%</b>

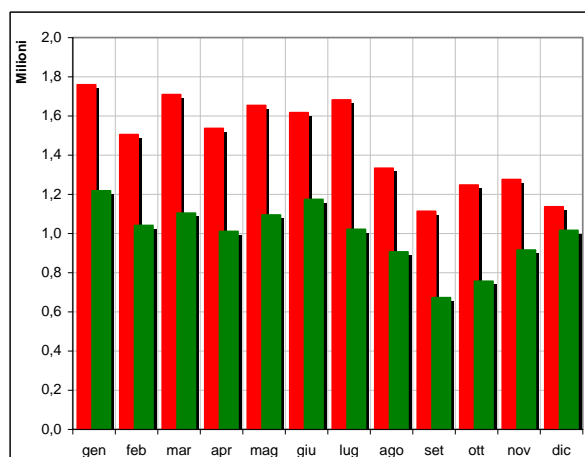


TABELLA 6  
Gratta e vinci

	2010		2011		Δ Spesa 2011/2010
	Spesa	Raccolta	Spesa	Raccolta	
gen	2.041.644	6.901.685	1.131.714	4.634.051	-44,6%
feb	2.032.339	6.152.261	1.346.314	3.993.622	-33,8%
mar	1.695.687	5.851.827	1.321.273	4.062.386	-22,1%
apr	1.333.324	5.694.228	1.114.137	3.429.696	-16,4%
mag	1.587.411	4.828.543	954.061	3.407.627	-39,9%
giu	1.292.051	3.973.208	834.257	2.874.630	-35,4%
lug	1.000.333	3.601.107	730.168	2.629.081	-27,0%
ago	1.141.640	3.522.666	676.799	2.036.740	-40,7%
set	1.355.561	4.135.100	657.230	2.330.589	-51,5%
ott	456.433	4.688.307	778.570	2.703.995	70,6%
nov	1.338.460	4.624.212	789.488	2.458.223	-41,0%
dic	1.558.605	4.701.781	819.996	2.520.282	-47,4%
<b>TOT.</b>	<b>16.833.485</b>	<b>58.674.923</b>	<b>11.154.005</b>	<b>37.080.919</b>	<b>-33,7%</b>

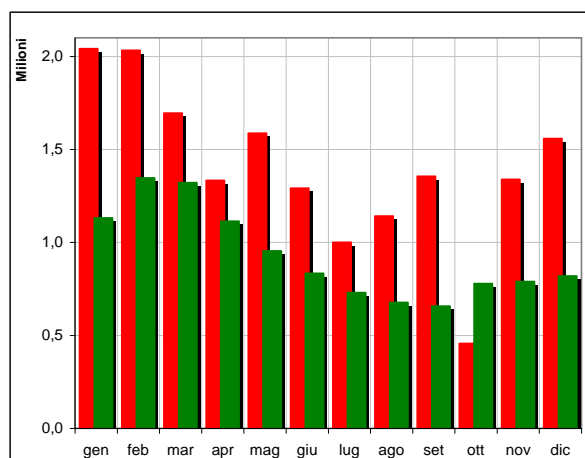


TABELLA 7  
Superenalotto e superstar + Win for life

	2010		2011		$\Delta$ Spesa 2011/2010
	Spesa	Raccolta	Spesa	Raccolta	
gen	1.023.410	1.350.220	1.083.149	1.560.443	5,8%
feb	683.725	1.023.907	838.416	1.329.086	22,6%
mar	655.389	849.190	940.621	1.490.001	43,5%
apr	549.577	1.904.831	959.466	1.372.232	74,6%
mag	1.154.415	1.672.142	582.967	1.225.590	-49,5%
giu	1.070.200	1.559.375	-1.803.898	1.200.083	-
lug	-217.209	1.678.957	747.233	1.156.659	-
ago	706.773	2.009.828	773.844	1.182.597	9,5%
set	1.677.737	2.465.221	774.581	1.195.984	-53,8%
ott	712.011	2.764.993	762.022	1.186.470	7,0%
nov	1.399.757	2.103.605	833.059	1.113.230	-40,5%
dic	1.153.380	1.703.673	800.642	1.197.127	-30,6%
<b>TOT.</b>	<b>5.432.449</b>	<b>21.085.941</b>	<b>7.292.104</b>	<b>15.209.500</b>	<b>34,2%</b>

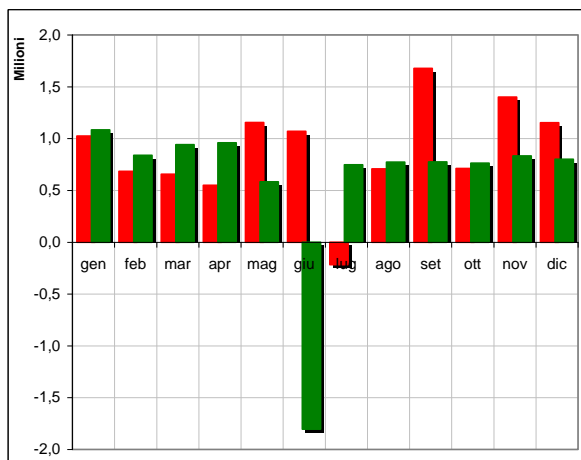


TABELLA 8  
Ippica nazionale, ippica internazionale e concorso V7

	2010		2011		$\Delta$ Spesa 2011/2010
	Spesa	Raccolta	Spesa	Raccolta	
gen	987.722	2.741.827	792.262	2.290.582	-19,8%
feb	885.149	2.186.957	723.697	2.032.472	-18,2%
mar	767.554	2.472.446	870.989	2.286.402	13,5%
apr	903.688	2.327.844	757.431	2.142.702	-16,2%
mag	842.362	2.440.250	741.455	1.928.236	-12,0%
giu	751.253	2.304.423	672.290	1.897.562	-10,5%
lug	793.730	2.264.901	359.197	967.635	-54,7%
ago	639.795	1.814.348	324.135	806.743	-49,3%
set	668.337	1.932.564	320.321	900.388	-52,1%
ott	738.366	2.223.671	391.664	1.083.822	-47,0%
nov	935.188	2.627.432	412.403	1.121.916	-55,9%
dic	814.961	2.287.803	479.242	1.355.236	-41,2%
<b>TOT.</b>	<b>9.728.105</b>	<b>27.624.464</b>	<b>6.845.087</b>	<b>18.813.694</b>	<b>-29,6%</b>

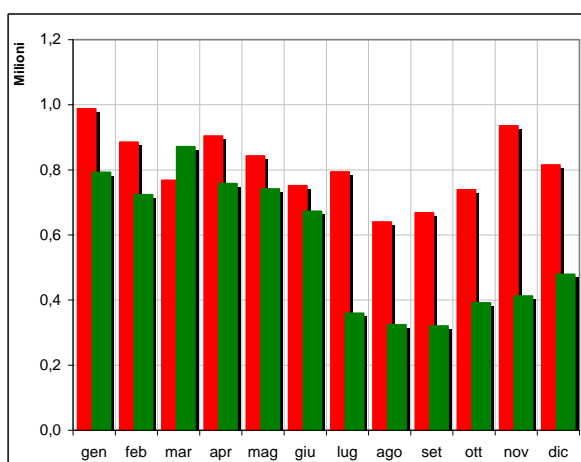
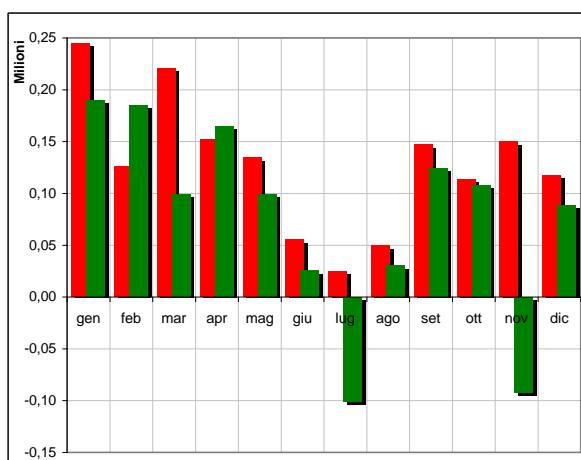


TABELLA 9  
Concorsi pronostici e scommesse sportive a totalizzatore

	2010		2011		$\Delta$ Spesa 2011/2010
	Spesa	Raccolta	Spesa	Raccolta	
gen	245.146	322.507	189.941	233.052	-22,5%
feb	125.898	287.183	184.973	272.788	46,9%
mar	221.004	327.064	99.152	260.674	-55,1%
apr	152.438	275.419	164.546	221.367	7,9%
mag	134.212	251.182	99.031	225.043	-26,2%
giu	55.205	87.644	25.127	42.961	-54,5%
lug	24.478	47.865	-100.767	38.973	-
ago	49.516	95.364	30.289	40.719	-38,8%
set	146.679	268.644	123.937	169.926	-15,5%
ott	113.649	334.704	108.170	238.370	-4,8%
nov	149.690	305.216	-92.014	181.580	-
dic	117.132	197.086	88.561	153.070	-24,4%
<b>TOT.</b>	<b>1.535.048</b>	<b>2.799.876</b>	<b>920.945</b>	<b>2.078.520</b>	<b>-40,0%</b>



Nella TABELLA 10 è riportata la graduatoria dei giochi a distanza in base alla spesa nell'intero 2011, corredata della percentuale rispetto al totale e della percentuale cumulata dei primi  $n$  giochi.

TABELLA 10  
Graduatoria dei giochi a distanza per spesa nel 2011

<b>Gioco</b>	<b>Spesa</b>	<b>% su totale</b>	<b>% cumulata</b>
<b>Giochi di abilità, carte, sorte a quota fissa</b>	433.529.315	58,9%	58,9%
<b>Scommesse sportive</b>	208.838.935	28,4%	87,3%
<b>Bingo</b>	54.934.425	7,5%	94,8%
<b>Scommesse ippiche</b>	11.925.085	1,6%	96,4%
<b>Gratta e vinci</b>	11.154.005	1,5%	98,0%
<b>Superenalotto + Win for life</b>	7.292.104	1,0%	99,9%
<b>Ippica Nazionale + Internazionale + V7</b>	6.845.087	0,9%	98,9%
<b>Concorsi Pronostici + BIG</b>	920.945	0,1%	100,0%
<b>TOTALE 2011</b>	<b>735.439.900</b>	<b>100,0%</b>	

A dicembre la spesa complessiva a distanza è stata di quasi 70 milioni di euro (TABELLA 1), per una raccolta di 1,4 miliardi di euro.

Il valore della raccolta, con l'introduzione di giochi che per la loro natura presentano un payout molto alto, attorno al 97% (giochi di carte e giochi di sorte a quota fissa), non è confrontabile con quello dei mesi fino a luglio. Il valore della spesa, invece, consente di confrontare in modo omogeneo i giochi con payout molto differenti tra loro.

L'introduzione dei nuovi giochi molto popolari all'estero, a metà luglio, ha consentito di riportare nell'alveo legale e controllato molti giocatori italiani che precedentemente giocavano sui siti illegali. Conseguentemente, a dicembre la spesa media ha continuato nel suo trend di crescita, iniziato ad agosto, conseguendo un +37,6% rispetto allo stesso mese dell'anno precedente. Complessivamente, nel 2011, l'aumento di spesa per i giochi on line è del 6,6%.

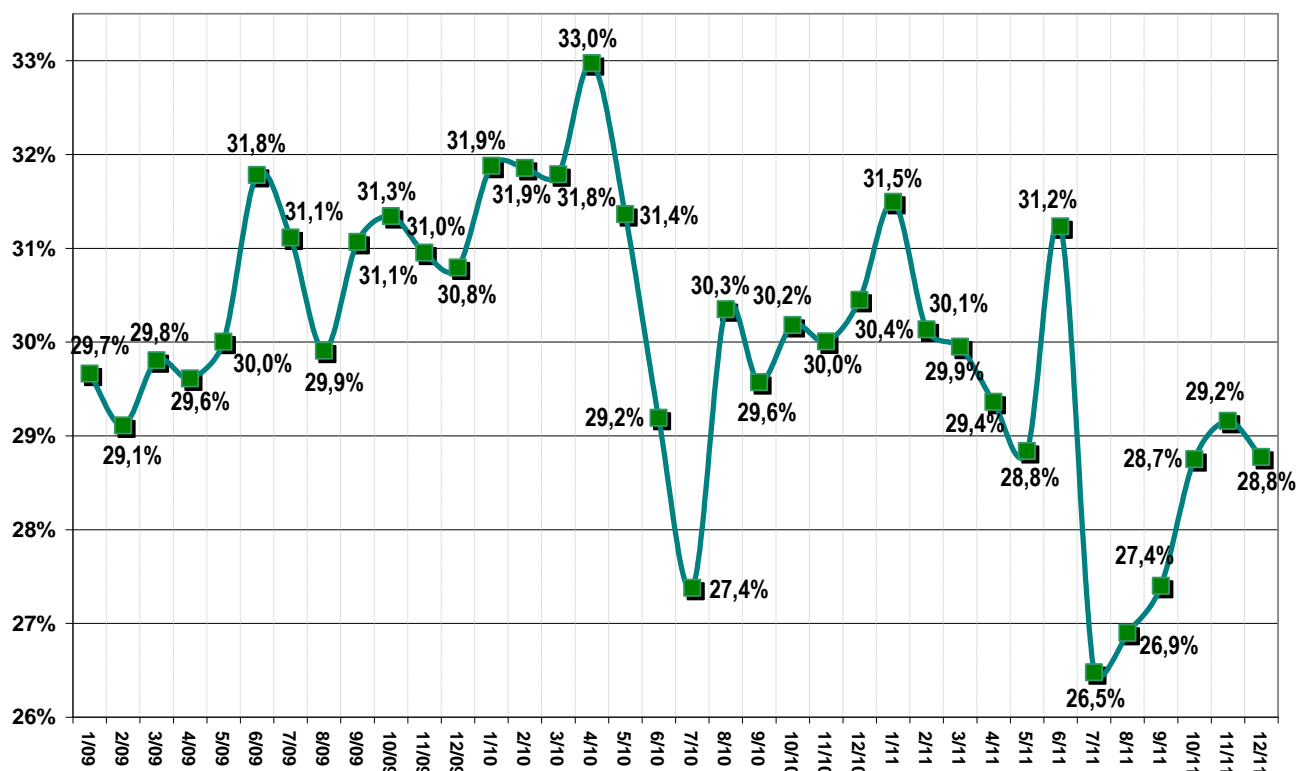
Considerando i giochi di abilità congiuntamente ai nuovi giochi di carte e di sorte (TABELLA 2), a dicembre la spesa è cresciuta del 51,3% rispetto a dicembre 2010 (quando erano disponibili i soli giochi di abilità). I dati di dettaglio sono esposti più avanti in questo comunicato.

La spesa in scommesse sportive (TABELLA 3) è in forte aumento rispetto a dicembre 2010 (+66,0%), per via del payout più basso conseguito dagli scommettitori nel mese in esame.

La quota di scommesse sportive giocate on line rispetto a quelle giocate "a terra" (in termini di raccolta) scende, a dicembre, sotto il 29% (FIGURA 1).

FIGURA 1

Quota di raccolta on-line rispetto alla raccolta complessiva di scommesse sportive



Passando ai restanti giochi a distanza, nel mese di dicembre, il bingo (TABELLA 4), pur in forte crescita su base annuale (+24,3% nel 2011 complessivamente), presenta un calo nel confronto con lo stesso mese dell'anno precedente (4.399.587 euro, -22,9% rispetto a dicembre 2011), restando saldamente al terzo posto tra le categorie di giochi a distanza più popolari in termini di spesa (cfr. TABELLA 10).

La spesa in scommesse ippiche (TABELLA 5) continua la leggera risalita, ma è in diminuzione nel confronto annuale (1.015.271 euro, -10,7% rispetto a dicembre dello scorso anno). Complessivamente, nel 2011, la spesa è diminuita del 32,1% rispetto al 2010.

La spesa per "Gratta e vinci" (TABELLA 6) prosegue nel suo calo sensibile (819.996 euro, -47,4% rispetto a dicembre 2010). Il 2011 si chiude a -33,7% rispetto al 2010.

La spesa on line per l'ippica nazionale, internazionale e V7 (TABELLA 7) è in diminuzione (479.242 euro, -41,2% rispetto a dicembre 2010). Complessivamente, il 2011 presenta un calo del 29,6% sul 2010.

La spesa on line nei giochi del "Superenalotto", del "Superstar" e del "Win for life" (TABELLA 8) è in diminuzione rispetto ai valori del 2010 (800.642 euro, -30,6% rispetto a dicembre 2011). Considerando l'intero 2011, la spesa è cresciuta del 34,2% rispetto al 2010.

La spesa in concorsi pronostici e giochi "Big" (TABELLA 9) a dicembre è di 88.561 euro (-24,4% rispetto a dicembre 2010). Su base annuale il calo è del 40,0%.

In generale, come si è anche visto nella precedente TABELLA 10, ancora una volta, si conferma l'orientamento delle preferenze del pubblico sulle due categorie più popolari (giochi di abilità, ora affiancati dai giochi di carte e dai giochi di sorte a quota fissa, e scommesse sportive), che insieme

rappresentano, nel 2011, ben l'87,3% della raccolta a distanza (aggiungendo il bingo, che raggiunge da solo il 7,5%, si arriva al 94,8%) e che meglio si prestano alla fruizione "on line". Per le restanti categorie, continua a prevalere invece l'abitudine alla fruizione "fisica".

Nella TABELLA 11, infine, è presentato il riepilogo annuale di spesa e raccolta, con i relativi confronti tra 2010 e 2011.

TABELLA 11  
Riepilogo 2010/2011

	Spesa		Diff.	Raccolta		Diff.
	2010	2011		2010	2011	
Giochi di abilità / Poker / Casinò	376.484.076	433.529.315	15,2%	3.145.944.940	8.417.928.947	167,6%
Scommesse sportive	212.839.197	208.838.935	-1,9%	1.353.178.392	1.125.193.259	-16,8%
Bingo	44.206.241	54.934.425	24,3%	146.141.067	183.507.258	25,6%
Scommesse ippiche	17.567.129	11.925.085	-32,1%	71.242.502	49.754.074	-30,2%
Gratta e vinci	16.833.485	11.154.005	-33,7%	58.674.923	37.080.919	-36,8%
Superenalotto + Win for life	5.432.449	7.292.104	34,2%	21.085.941	15.209.500	-27,9%
Ippica Nazionale + Internazionale + V7	9.728.105	6.845.087	-29,6%	27.624.464	18.813.694	-31,9%
Concorsi Pronostici + BIG	1.535.048	920.945	-40,0%	2.799.876	2.078.520	-25,8%
<b>TOTALE</b>	<b>689.762.443</b>	<b>735.439.900</b>	<b>6,6%</b>	<b>4.826.692.103</b>	<b>9.849.566.170</b>	<b>104,1%</b>

— \* —

Nelle figure che seguono, presentiamo un approfondimento dedicato ai giochi di abilità a distanza, la categoria che comprende il poker in forma di torneo, nonché ai nuovi giochi introdotti a partire dal 18 luglio 2011: giochi di carte organizzati in forma diversa dal torneo tra giocatori (c.d. "poker cash") e giochi di carte a quota fissa più giochi di carte a solitario (c.d. "giochi da casinò").

Nella TABELLA 12 è visibile l'andamento della spesa e della raccolta dei soli giochi di abilità a distanza. Con l'avvio dei giochi di carte non a torneo a metà luglio, la spesa di dicembre ha confermato il prevedibile forte calo (-55,1% rispetto a dicembre 2010) poiché parte dei giocatori si sono spostati sulla modalità "cash", così come avviene all'estero.

Nella TABELLA 13 è mostrata la spesa per i giochi di carte non a torneo. A dicembre, a fronte di un calo nella spesa per giochi di abilità, rispetto allo stesso mese del 2010, di 17,4 milioni di euro, i nuovi giochi di carte hanno conseguito una spesa di 22,7 milioni, con un saldo netto positivo di 5,3 milioni.

La TABELLA 14 riporta, infine, la spesa per i giochi di sorte a quota fissa a i giochi di carte in solitario. Gran parte della spesa (10,9 milioni a dicembre, +10% rispetto a novembre) era presumibilmente giocata "in nero" prima della loro regolamentazione.

TABELLA 12

Giochi di abilità / Poker a torneo

	2010		2011		$\Delta$ Spesa 2011/2010
	Spesa	Raccolta	Spesa	Raccolta	
gen	36.428.261	297.950.236	35.274.631	298.565.813	-3,2%
feb	31.910.487	261.614.242	30.003.291	253.083.319	-6,0%
mar	35.385.094	290.763.879	31.470.038	269.951.663	-11,1%
apr	32.945.966	272.703.554	27.418.716	241.056.496	-16,8%
mag	33.921.693	283.901.046	27.653.503	247.803.388	-18,5%
giu	29.194.009	246.385.327	24.966.938	225.732.014	-14,5%
lug	27.479.069	236.045.370	15.946.392	160.806.925	-42,0%
ago	26.379.859	225.428.114	9.624.683	94.206.930	-63,5%
set	29.452.586	249.217.904	11.720.795	102.240.415	-60,2%
ott	31.646.061	263.166.274	14.631.342	116.857.262	-53,8%
nov	30.230.406	252.349.114	13.514.194	117.288.435	-55,3%
dic	31.510.586	266.419.882	14.157.680	122.725.289	-55,1%
<b>TOT.</b>	<b>376.484.076</b>	<b>3.145.944.940</b>	<b>256.382.202</b>	<b>2.250.317.947</b>	<b>-18,5%</b>

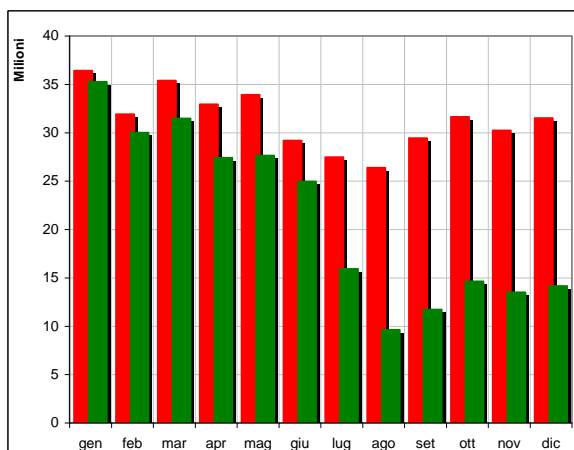


TABELLA 13

Giochi di carte non a torneo, tra giocatori ("poker cash")

	2010		2011		$\Delta$ Spesa 2011/2010
	Spesa	Raccolta	Spesa	Raccolta	
gen					
feb					
mar					
apr					
mag					
giu					
lug			9.099.493	326.531.251	
ago			24.132.830	894.170.160	
set			23.948.098	868.102.334	
ott			24.725.906	882.215.822	
nov			23.426.554	838.768.434	
dic			22.655.217	800.444.254	
<b>TOT.</b>			<b>127.988.098</b>	<b>4.610.232.254</b>	

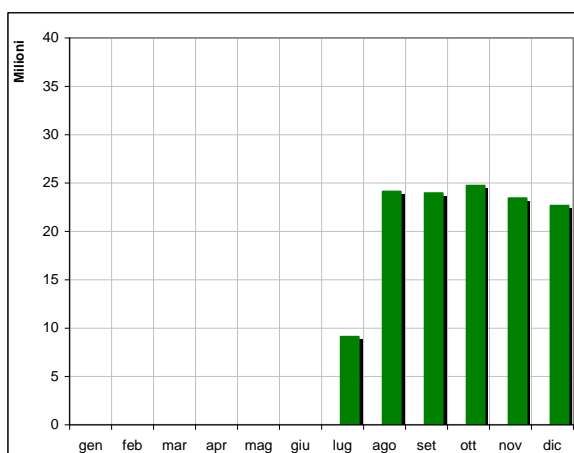
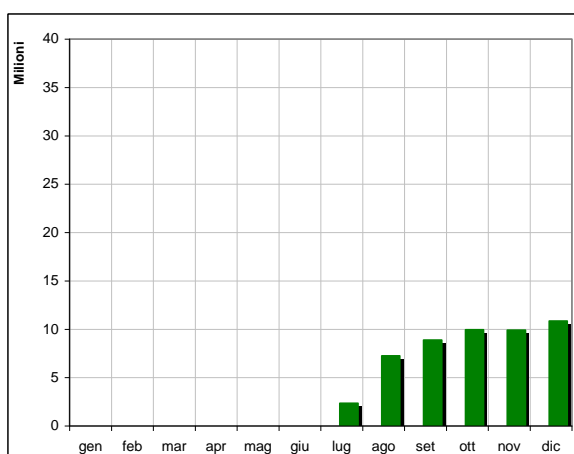


TABELLA 14

Giochi di carte non a torneo, in solitario, e giochi di sorte a quota fissa ("giochi da casinò")

	2010		2011		$\Delta$ Spesa 2011/2010
	Spesa	Raccolta	Spesa	Raccolta	
gen					
feb					
mar					
apr					
mag					
giu					
lug			2.345.898	69.070.732	
ago			7.248.623	223.077.836	
set			8.870.320	275.279.774	
ott			9.940.499	312.892.309	
nov			9.897.427	319.377.005	
dic			10.856.248	357.681.091	
<b>TOT.</b>			<b>49.159.015</b>	<b>1.557.378.747</b>	





Nelle TABELLE 15 e 16 sono riportate, relativamente al solo mese di dicembre 2011, le quote di mercato dei concessionari che sono già stati autorizzati all'esercizio delle tre categorie di giochi in esame: 50 per i giochi di abilità (+1 rispetto al mese precedente); 48 per i giochi di carte tra giocatori (+1); 43 per i giochi di carte a solitario/giochi di carte a quota fissa (+9).

TABELLA 15

Quote di mercato dei concessionari per i giochi di abilità e i giochi di carte non a torneo, tra giocatori. Dicembre 2011

Giochi di abilità			Giochi di carte non a torneo, tra giocatori		
Conc.	Ragione sociale	Quota	Conc.	Ragione sociale	Quota
15023	REEL ITALY LTD.	34,73%	15023	REEL ITALY LTD.	21,98%
15017	LOTTOMATICA SCOMMESSE S.R.L.	12,26%	15017	LOTTOMATICA SCOMMESSE S.R.L.	14,03%
15028	BWIN ITALIA S.R.L.	10,49%	15028	BWIN ITALIA S.R.L.	7,46%
15117	SNAI S.P.A.	5,60%	15112	PEOPLE'S S.R.L.	6,91%
15112	PEOPLE'S S.R.L.	4,48%	15013	AGILE SRL	4,95%
15122	SISAL MATCH POINT S.P.A.	4,21%	15125	SCOMMETTENDO S.R.L.	4,60%
15125	SCOMMETTENDO S.R.L.	3,81%	15117	SNAI S.P.A.	4,35%
15013	AGILE SRL	3,30%	15122	SISAL MATCH POINT S.P.A.	4,18%
15026	BWIN ITALIA SRL	3,27%	15039	BEST IN GAME S.R.L.	3,85%
15016	EUROBET ITALIA S.R.L.	1,96%	15201	FIVEBET & VINCITU' S.R.L.	2,36%
15172	TOTOIT ONLINE S.R.L.	1,83%	15026	BWIN ITALIA SRL	2,19%
15201	FIVEBET & VINCITU' S.R.L.	1,61%	15172	TOTOIT ONLINE S.R.L.	2,06%
15074	GI.LU.PI. S.R.L.	1,41%	15143	SCOMMESSEITALIA SRL	2,05%
15143	SCOMMESSEITALIA SRL	1,40%	15016	EUROBET ITALIA S.R.L.	1,86%
15148	GAMING VC CORPORATION SPA	0,99%	15074	GI.LU.PI. S.R.L.	1,80%
15113	COGETECH S.P.A.	0,86%	15113	COGETECH S.P.A.	1,36%
15093	PB (ITALIA) S.R.L.	0,74%	15148	GAMING VC CORPORATION SPA	1,19%
15073	REPLATZ S.R.L.	0,61%	15222	FINECOM S.P.A.	1,16%
15198	A.D. 2000 S.R.L.	0,58%	15146	SOGGEA S.R.L.	1,10%
15200	POKER & BET S.R.L.	0,56%	15131	BETPOINT SRL	1,01%
15202	BETCLIC LTD	0,54%	15093	PB (ITALIA) S.R.L.	0,88%
15011	WINGA S.R.L.	0,43%	15200	POKER & BET S.R.L.	0,73%
15128	KING.COM ITALIA S.R.L.	0,40%	15198	A.D. 2000 S.R.L.	0,72%
15131	BETPOINT SRL	0,38%	15099	MERKUR INTERACTIVE ITALIA S.P.A.	0,65%
15114	PEOPLE'S S.R.L.	0,35%	15073	REPLATZ S.R.L.	0,60%
15039	BEST IN GAME S.R.L.	0,35%	15202	BETCLIC LTD	0,59%
15178	GIOCA LIVE S.R.L.	0,32%	15011	WINGA S.R.L.	0,53%
15187	PUNTO MATCH S.R.L.	0,32%	15178	GIOCA LIVE S.R.L.	0,51%
15115	INTRALOT ITALIA S.P.A.	0,30%	15118	CONSORZIO TOTO & PARTNERS	0,46%
15095	BMB S.R.L.	0,30%	15187	PUNTO MATCH S.R.L.	0,43%
15092	EVENTO GIOCO 2 S.R.L.	0,24%	15079	MISTERBET S.R.L.	0,41%
15146	SOGGEA S.R.L.	0,23%	15095	BMB S.R.L.	0,40%
15015	BPG S.R.L.	0,23%	15132	AYCONS S.R.L.	0,38%
15099	MERKUR INTERACTIVE ITALIA S.P.A.	0,16%	15114	PEOPLE'S S.R.L.	0,37%
15008	GLAMING SRL	0,13%	15015	BPG S.R.L.	0,34%
15118	CONSORZIO TOTO & PARTNERS	0,12%	15115	INTRALOT ITALIA S.P.A.	0,32%
15044	CASINO' S.P.A.	0,11%	15092	EVENTO GIOCO 2 S.R.L.	0,31%
15126	GAMENET SCOMMESSE S.P.A.	0,06%	15090	THE NICE HAND S.R.L.	0,24%
15157	CASINO' ITALIA S.R.L.	0,06%	15176	ISIBET S.R.L.	0,17%
15079	MISTERBET S.R.L.	0,05%	15044	CASINO' S.P.A.	0,16%
15100	CASINO' MUNICIPALE DI VENEZIA S.P.A.	0,05%	15008	GLAMING SRL	0,15%
15138	UNIBET ITALIA S.R.L.	0,05%	15157	CASINO' ITALIA S.R.L.	0,10%
15096	G.MATICA S.R.L.	0,03%	15138	UNIBET ITALIA S.R.L.	0,03%
15176	ISIBET S.R.L.	0,03%	15100	CASINO' MUNICIPALE DI VENEZIA S.P.A.	0,03%
15132	AYCONS S.R.L.	0,03%	15096	G.MATICA S.R.L.	0,01%
15090	THE NICE HAND S.R.L.	0,01%	15075	HIT D.D. NOVA GORICA S.P.A.	0,01%
15209	ADMIRAL BET ITALIA S.R.L.	<0,01%	15126	GAMENET SCOMMESSE S.P.A.	<0,01%
15075	HIT D.D. NOVA GORICA S.P.A.	<0,01%	15137	STRAVINCI S.R.L.	<0,01%
15000	POSTEMOBILE S.P.A.	<0,01%			
15035	GIOCHI24 S.R.L.	<0,01%			

TABELLA 16

Quote di mercato dei concessionari per i giochi di carte non a torneo, a solitario, e i giochi di sorte a quota fissa. Dicembre 2011

<b>Giochi di carte a solitario e giochi di sorte a quota fissa</b>		
<b>Conc.</b>	<b>Ragione sociale</b>	<b>Quota</b>
15017	LOTTOMATICA SCOMMESSE S.R.L.	28,20%
15122	SISAL MATCH POINT S.P.A.	11,85%
15117	SNAI S.P.A.	10,07%
15028	BWIN ITALIA S.R.L.	9,45%
15011	WINGA S.R.L.	6,55%
15038	WHG (INTERNATIONAL) LIMITED	5,77%
15014	VIRTUAL MARKETING SERVICES ITALIA S.R.L.	4,37%
15016	EUROBET ITALIA S.R.L.	4,01%
15202	BETCLIC LTD	2,76%
15026	BWIN ITALIA SRL	2,66%
15178	GIOCA LIVE S.R.L.	1,78%
15013	AGILE SRL	1,58%
15112	PEOPLE'S S.R.L.	1,46%
15093	PB (ITALIA) S.R.L.	0,95%
15172	TOTOIT ONLINE S.R.L.	0,81%
15074	GI.LU.PI. S.R.L.	0,76%
15143	SCOMMESSEITALIA SRL	0,73%
15039	BEST IN GAME S.R.L.	0,72%
15125	SCOMMETTENDO S.R.L.	0,68%
15138	UNIBET ITALIA S.R.L.	0,68%
15201	FIVEBET & VINCITU' S.R.L.	0,62%
15113	COGETECH S.P.A.	0,52%
15015	BPG S.R.L.	0,39%
15222	FINECOM S.P.A.	0,34%
15198	A.D. 2000 S.R.L.	0,33%
15131	BETPOINT SRL	0,31%
15115	INTRALOT ITALIA S.P.A.	0,24%
15073	REPLATZ S.R.L.	0,23%
15128	KING.COM ITALIA S.R.L.	0,20%
15114	PEOPLE'S S.R.L.	0,16%
15092	EVENTO GIOCO 2 S.R.L.	0,16%
15200	POKER & BET S.R.L.	0,13%
15132	AYCONS S.R.L.	0,12%
15079	MISTERBET S.R.L.	0,11%
15157	CASINO' ITALIA S.R.L.	0,10%
15095	BMB S.R.L.	0,07%
15090	THE NICE HAND S.R.L.	0,05%
15044	CASINO' S.P.A.	0,05%
15068	ILIO S.P.A.	0,02%
15075	HIT D.D. NOVA GORICA S.P.A.	0,01%
15077	NEOMOBILE GAMING SPA	0,01%
15137	STRAVINCI S.R.L.	<0,01%
15096	G.MATICA S.R.L.	<0,01%

Nella TABELLA 17, infine, è indicato il *payout* medio, mese per mese, nel 2011, dei giochi in esame.

TABELLA 17

*Payout* medio per i giochi di abilità, di carte e di sorte a quota fissa.

	<b>Abilità</b>	<b>Carte tra giocatori</b>	<b>Carte solit. / Sorte</b>
<b>gen</b>	88,19%		
<b>feb</b>	88,14%		
<b>mar</b>	88,34%		
<b>apr</b>	88,63%		
<b>mag</b>	88,84%		
<b>giu</b>	88,94%		
<b>lug</b>	90,08%	97,21%	96,60%
<b>ago</b>	89,78%	97,30%	96,75%
<b>set</b>	88,54%	97,24%	96,78%
<b>ott</b>	87,48%	97,20%	96,82%
<b>nov</b>	88,48%	97,21%	96,90%
<b>dic</b>	88,46%	97,17%	96,96%