

## COMUNICATO STAMPA

### IL GIOCO A DISTANZA AL 30 NOVEMBRE 2009. ANALISI DEI DATI

Presentiamo in queste pagine i dati aggiornati al 30 novembre 2009. I giochi disponibili per via telematica sono i seguenti:

- scommesse sportive a quota fissa
- scommesse ippiche
- lotterie istantanee ("Gratta e vinci")
- ippica nazionale e internazionale, operativa dal 4 marzo 2008
- concorsi pronostici ("Totocalcio", "i19" e "Totogol") e scommesse a totalizzatore ("Big Match" e "Big Race"), operativi dal 5 marzo 2008
- giochi di abilità, operativi dal 2 settembre 2008
- "Superenalotto" e "Superstar", operativo dal 2 luglio 2009

Riportiamo, nella TABELLA 1, i dati relativi alla raccolta aggiornati al 30/11/09.

TABELLA 1

Raccolta gioco telematico nel periodo 1/1/08-30/11/09

	Concorsi Pron.+ BIG	Ippica Nazionale + Internazionale + V7	Gratta e vinci	Scommesse ippiche	Scommesse sportive	Skill games	Superenalotto	
gennaio 2008			5.081.116	8.816.197	78.522.624			92.419.937
febbraio 2008			5.102.928	7.907.177	95.414.461			108.424.566
marzo 2008	256.555	912.746	5.903.374	7.913.477	113.011.650			127.997.801
aprile 2008	416.942	1.434.081	5.683.595	7.546.466	90.228.502			105.309.586
maggio 2008	389.435	1.814.689	5.470.255	8.190.522	77.227.983			93.092.884
giugno 2008	114.233	1.810.015	5.094.628	8.351.284	78.176.925			93.547.085
luglio 2008	53.731	2.113.292	4.145.578	7.485.012	34.996.326			48.793.938
agosto 2008	161.130	1.759.436	4.019.623	5.396.101	64.790.772			76.127.062
settembre 2008	522.133	1.941.518	6.313.792	5.736.899	95.305.973	18.144.030		127.964.345
ottobre 2008	526.032	1.635.831	7.589.106	3.121.870	113.408.214	50.857.351		177.138.402
novembre 2008	554.960	1.685.926	7.414.867	4.927.408	134.990.673	73.857.976		223.431.810
dicembre 2008	319.185	2.106.716	7.302.686	7.173.490	93.639.055	99.562.879		210.104.010
<b>TOTALE 2008</b>	<b>3.314.335</b>	<b>17.214.248</b>	<b>69.121.545</b>	<b>82.565.903</b>	<b>1.069.713.158</b>	<b>242.422.236</b>		<b>1.484.351.425</b>
gennaio 2009	359.104	2.718.389	7.887.943	7.821.107	101.969.125	141.686.840		262.442.508
febbraio 2009	402.274	2.283.493	7.137.268	6.994.131	110.636.941	143.185.864		270.639.971
marzo 2009	455.592	2.427.718	7.716.147	7.167.522	117.182.005	182.097.094		317.046.077
aprile 2009	344.326	2.598.709	6.948.698	6.510.995	119.378.176	187.593.866		323.374.769
maggio 2009	419.084	2.530.087	5.799.859	7.036.914	121.259.477	199.719.133		336.764.554
giugno 2009	72.289	2.488.902	4.586.009	7.949.560	61.733.257	188.622.271		265.452.287
luglio 2009	61.082	2.494.044	4.735.684	7.337.126	43.732.426	184.223.832	410.244	242.994.437
agosto 2009	251.537	1.980.201	5.197.337	6.212.657	79.760.582	177.429.745	1.047.470	271.879.529
settembre 2009	513.825	2.290.383	6.462.262	6.237.675	124.516.961	211.221.197	691.600	351.933.903
ottobre 2009	453.962	2.263.155	6.938.276	6.486.386	122.879.088	238.445.272	993.823	378.459.961
novembre 2009	368.642	2.194.587	6.251.696	6.336.254	118.794.642	241.674.345	826.965	376.447.130
<b>TOTALE 2009</b>	<b>3.701.715</b>	<b>26.269.667</b>	<b>69.661.177</b>	<b>76.090.327</b>	<b>1.121.842.680</b>	<b>2.095.899.458</b>	<b>3.970.102</b>	<b>3.397.435.125</b>

Gli stessi dati sono rappresentati in forma grafica nella FIGURA 1. Nelle FIGURA 2 è raffigurata la quota di mercato dei diversi giochi a distanza nel mese di novembre 2009. Nella FIGURA 3 è rappresentata la raccolta complessiva di gioco telematico, suddivisa per mese.

FIGURA 1  
Raccolta gioco telematico 1/1/08-30/11/09 per categoria di gioco

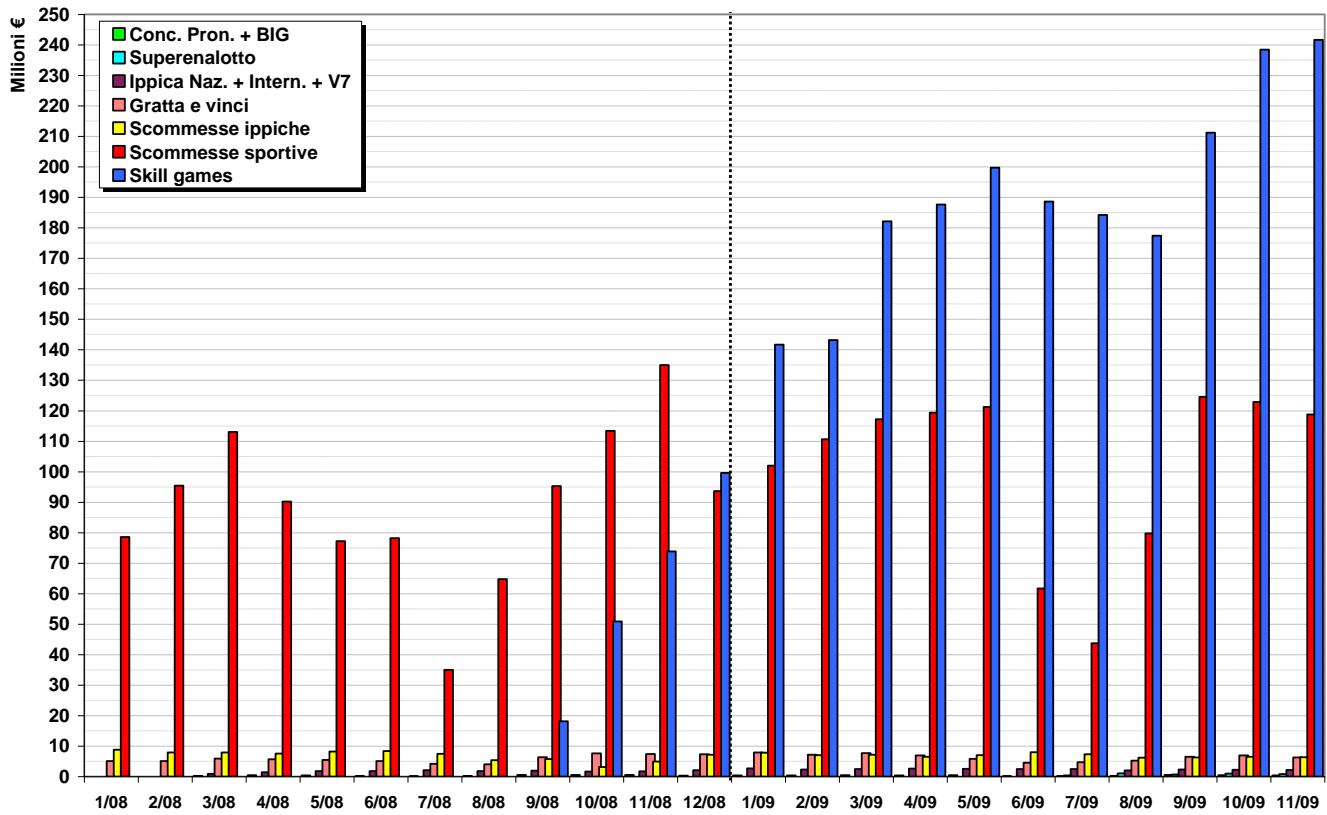


FIGURA 2  
Quote di mercato dei giochi a distanza nel mese di novembre 2009

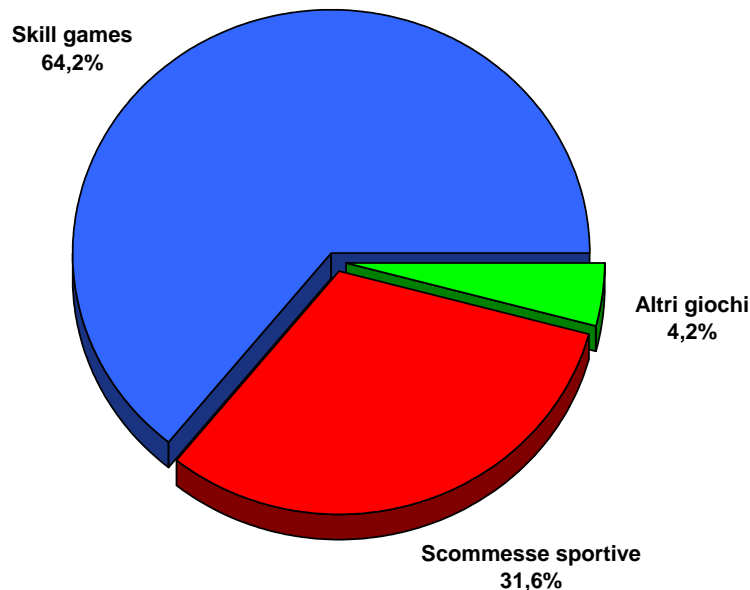
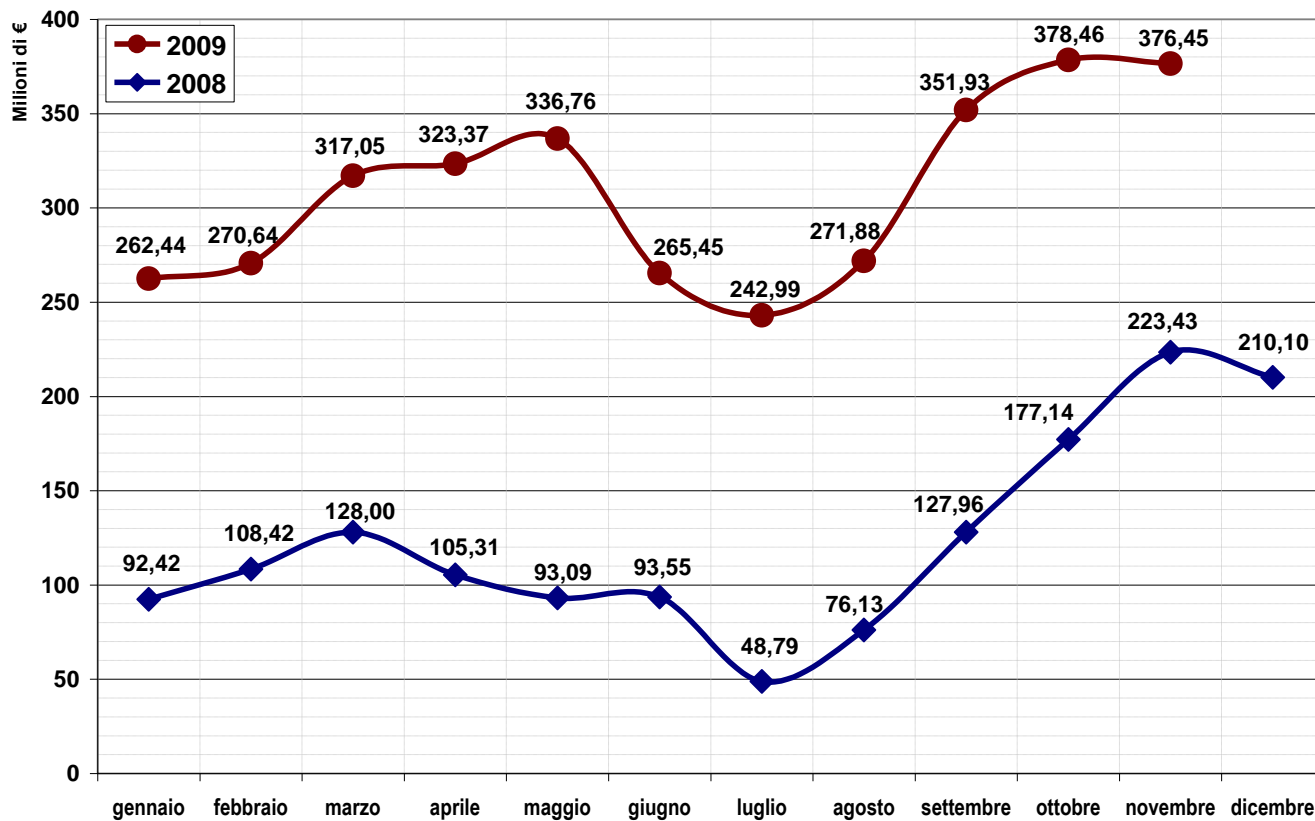


FIGURA 3  
Andamento della raccolta complessiva di gioco telematico per mese. Raffronto tra 2008 e 2009



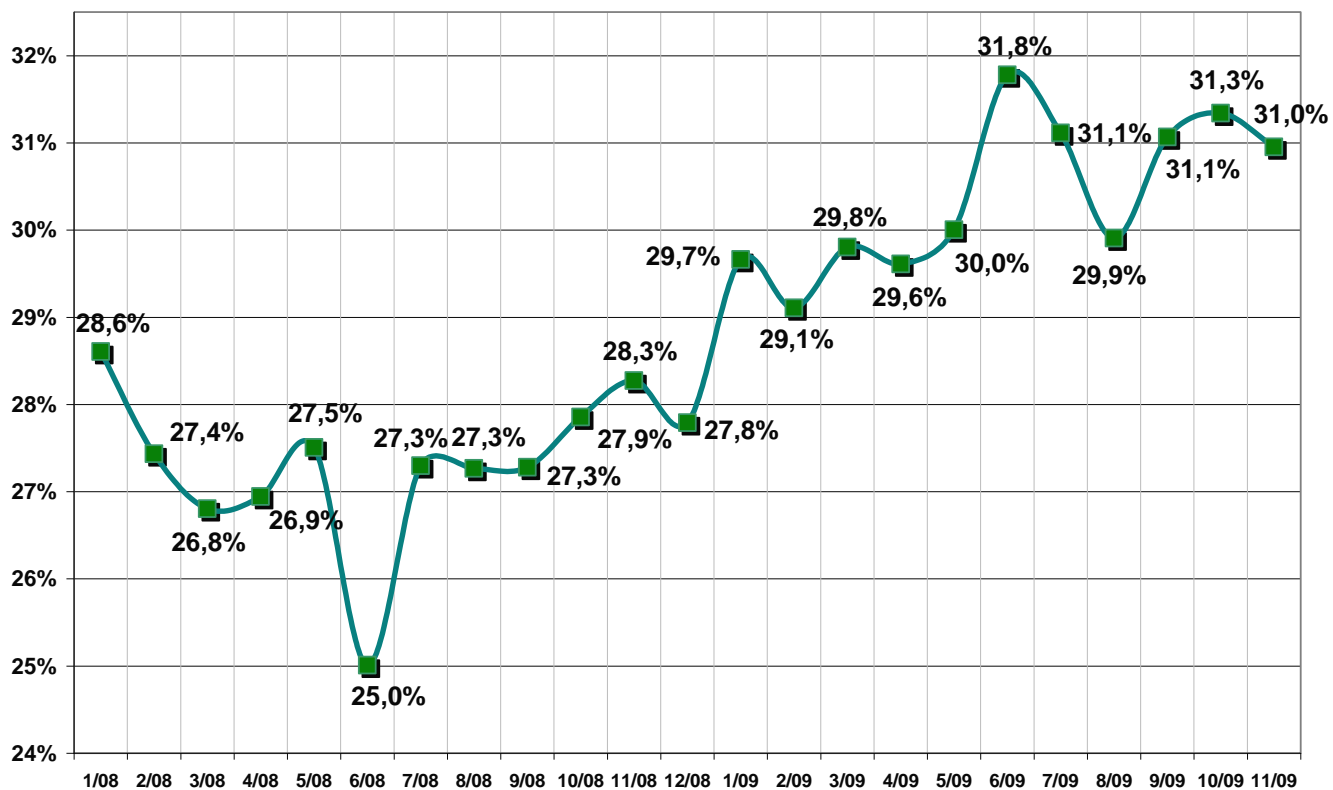
Il mese di novembre, con oltre 376 milioni di euro, si mantiene sui livelli record di ottobre, e conferma l'andamento positivo della raccolta. Le scommesse sportive calano leggermente rispetto al mese precedente (per un approfondimento, cfr. "Le scommesse sportive a novembre 2009 - Analisi dei dati" sul sito [www.aams.it](http://www.aams.it), sezione "Primo piano"). La raccolta di giochi di abilità, nonostante il giorno in meno del mese, registra un nuovo massimo storico. La raccolta complessiva di gioco a distanza ha dunque fatto segnare un -0,5% rispetto al mese precedente e un +68,5% rispetto a novembre 2008. Sempre a novembre, sono stati raccolti a distanza il 7,5% di tutti i giochi pubblici. Nei primi undici mesi dell'anno sono stati giocati a distanza 3.397.435.125 euro (la raccolta complessiva di tutto il 2008 era stata pari a 1.484.351.425 euro).

La raccolta di scommesse sportive on line cala leggermente, in analogia a quanto avvenuto per la rete fisica (-3,3% rispetto al mese precedente, -12,0% rispetto a novembre 2008). La quota di scommesse sportive giocate on line rispetto a quelle giocate "a terra" (FIGURA 4) è ormai da mesi assestata attorno al 31%.

Dopo il calo estivo, per il terzo mese consecutivo la raccolta dei giochi di abilità continua a crescere, e a novembre si è assistito a un ulteriore incremento della media giornaliera, che per la prima volta supera gli 8 milioni di euro, cioè 370.000 euro in più rispetto al mese precedente. Questi dati fanno prefigurare, per i restanti mesi dell'anno in corso, un'ulteriore crescita della raccolta, indice, come detto più volte, di un mercato ancora in espansione.

FIGURA 4

Quota di raccolta on-line rispetto alla raccolta complessiva di scommesse sportive



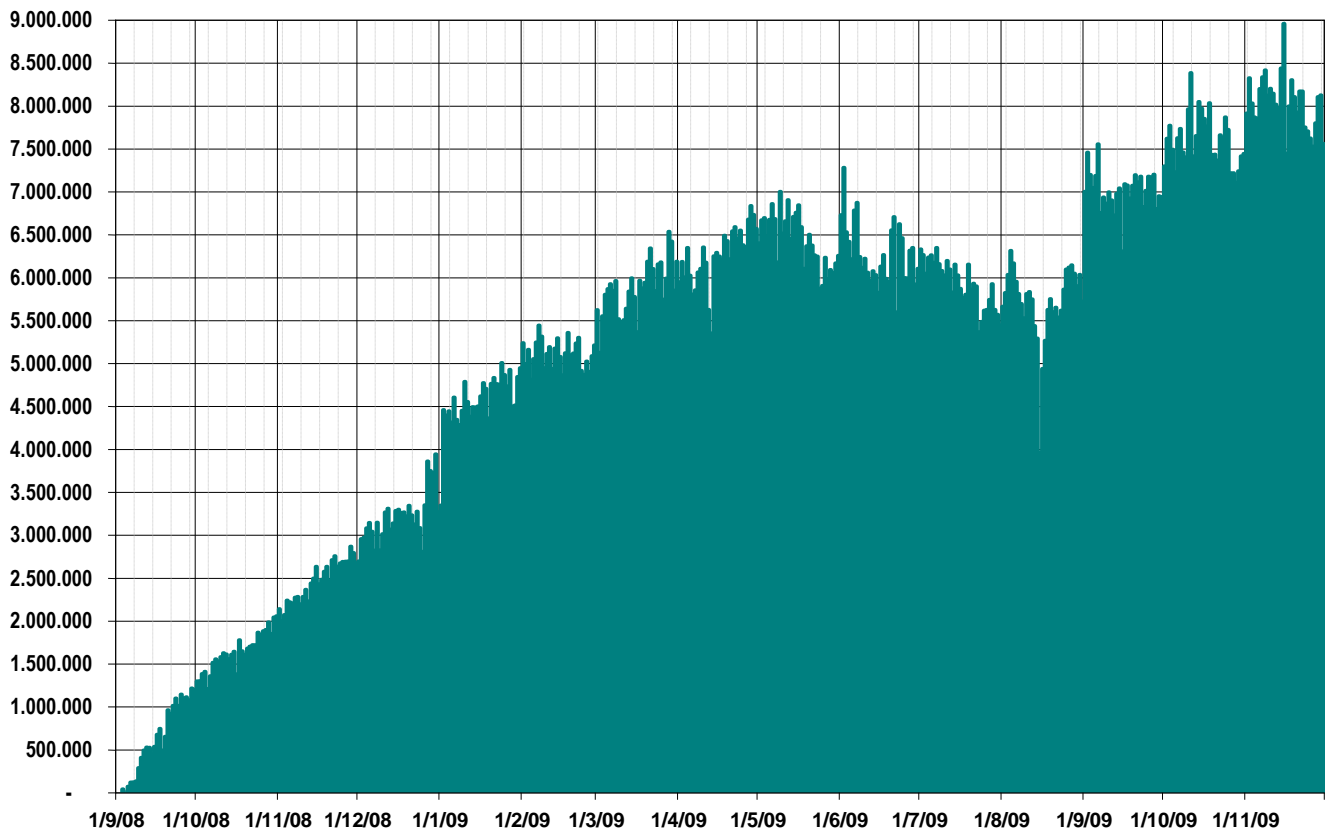
Passando ai restanti giochi a distanza, la raccolta di “Gratta e vinci” è stata pari a 6.251.696 euro (−9,9% rispetto al mese precedente, −15,7% rispetto a novembre 2008), mentre quella delle scommesse ippiche resa pressoché invariata, assestandosi sui 6.336.254 euro (−2,3% rispetto a ottobre, +28,6% rispetto a novembre dello scorso anno, quando il settore era ancora condizionato dagli scioperi). La raccolta on line dell’ippica nazionale e internazionale è stazionaria, e comunque in aumento rispetto all’anno precedente (2.194.586,50 euro, −3,0% rispetto a ottobre, +30,2% rispetto a novembre 2008). La raccolta dei concorsi pronostici e dei giochi “Big” continua a scendere (368.642 euro, −18,8% rispetto al mese precedente, −33,6% rispetto a novembre 2008), in ogni caso con dati molto bassi in valore assoluto.

Il mese di luglio ha segnato l’avvio della raccolta on line del gioco del “Superenalotto” e del “Superstar”. Nonostante siano ancora pochi i concessionari abilitati alla rivendita, dopo il record di agosto, trainato dal jackpot, a ottobre la raccolta è stata di 826.964,50 euro (−16,8% rispetto a ottobre). In generale, ancora una volta, si conferma l’orientamento delle preferenze del pubblico sulle due categorie più popolari (giochi di abilità e scommesse sportive), che insieme rappresentano ben il 95,8% della raccolta a distanza e che meglio si prestano alla fruizione “on line”. Per le restanti categorie continua a prevalere invece l’abitudine alla fruizione “fisica”.

Nelle figure che seguono, come di consueto, presentiamo un approfondimento dedicato ai giochi di abilità a distanza, la categoria che comprende il poker in forma di torneo (soprattutto il c.d. “Texas Hold’em”).

FIGURA 5

Giochi di abilità. Andamento della raccolta giornaliera nel periodo 2/9/2008-30/11/2009



Nella FIGURA 5 è visibile l'andamento della raccolta di giochi di abilità giorno per giorno, sin dal loro avvio. Come detto, dopo il calo fisiologico dei mesi estivi, a novembre si è verificato il nuovo massimo dell'anno. La raccolta è stata infatti pari a 241.674.345 euro (+1,4% rispetto al mese precedente, +227,2% rispetto a novembre 2008). Il giorno con il record di raccolta è stato domenica 15 novembre (8.955.848 euro). Il giorno con la raccolta più bassa nel mese è stato lunedì 16 novembre (7.444.992 euro).

La FIGURA 6 mostra l'andamento mensile. La raccolta media giornaliera ha superato gli 8 milioni di euro. Nell'ipotesi di stabilizzazione sui livelli attuali, la proiezione di raccolta complessiva per il 2009 potrebbe superare i 2,3 miliardi di euro.

La FIGURA 7 riporta, mese per mese, il numero di tornei giocati (ricordiamo che un torneo prevede la partecipazione contemporaneamente di un numero variabile da 2 a diverse migliaia di giocatori) e il numero di "biglietti" acquistati (ovvero le singole partecipazioni ai tornei). Nel mese di novembre 2009 sono stati giocati oltre 11 milioni di tornei, per i quali sono stati acquistati 37,4 milioni di biglietti. La partecipazione a un torneo, in base alla normativa vigente, può variare tra 0,50 a 100 euro. Il costo del biglietto medio raggiunge un nuovo minimo storico, a 6,46 euro (FIGURA 8).

Infine, in FIGURA 9, riportiamo il numero di conti di gioco che, mese per mese, hanno effettuato almeno una giocata. Va precisato che tale numero non corrisponde a quello dei giocatori "unici", in quanto ciascun giocatore può aprire un conto di gioco presso più di un operatore.

FIGURA 6  
Giochi di abilità. Andamento della raccolta mensile e media giornaliera

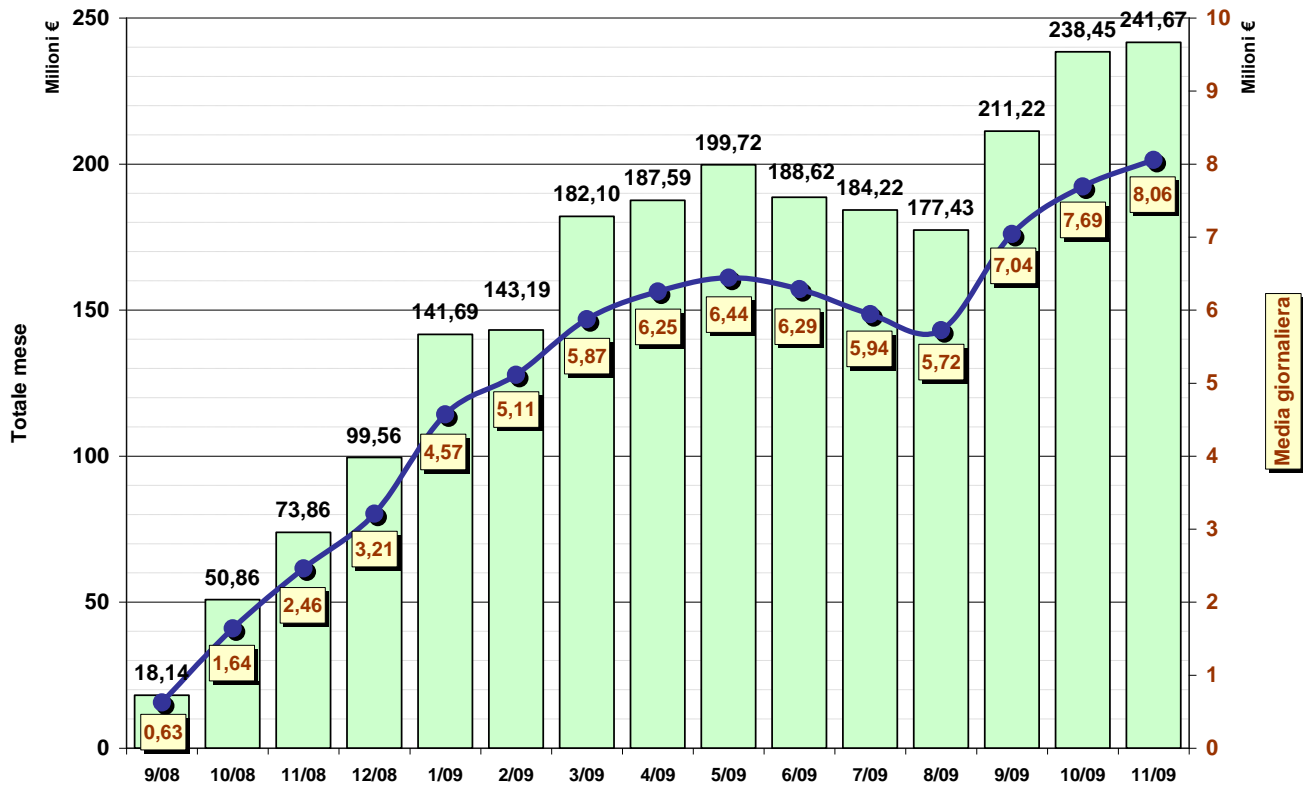


FIGURA 7  
Giochi di abilità. Numero di tornei giocati e numero di biglietti venduti

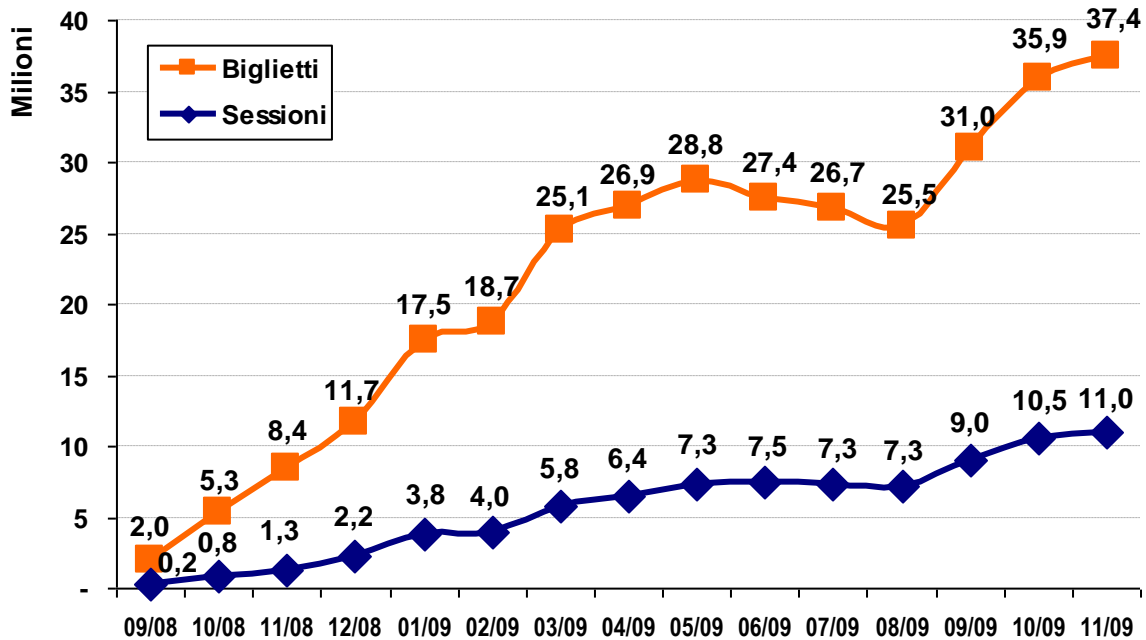


FIGURA 8  
Giochi di abilità. Valore del biglietto medio

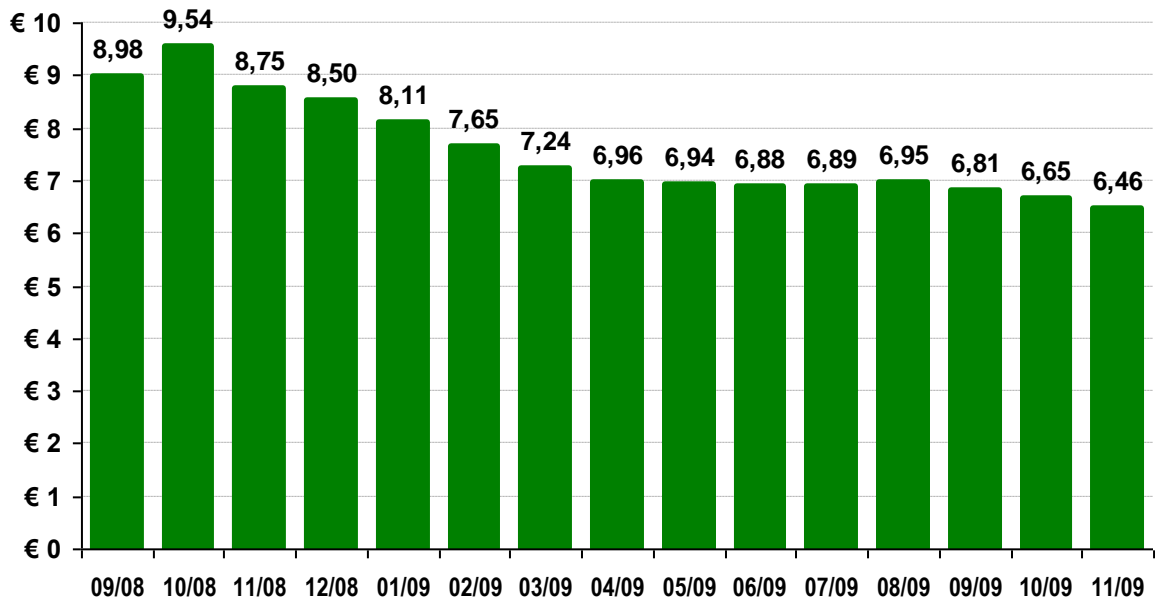


FIGURA 9  
Giochi di abilità. Numero di conti gioco attivi nel mese

