

UFFICIO STAMPA

COMUNICATO STAMPA

IL GIOCO A DISTANZA AL 31 MAGGIO 2012. ANALISI DEI DATI.

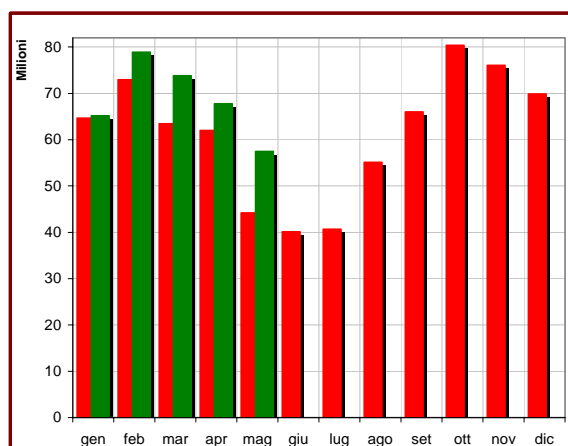
Presentiamo in queste pagine i dati aggiornati al 31 maggio 2012. I giochi disponibili per via telematica sono i seguenti:

- scommesse sportive a quota fissa;
- scommesse ippiche;
- lotterie istantanee (“Gratta e vinci”);
- ippica nazionale e internazionale, operativa dal 4 marzo 2008;
- concorsi pronostici (“Totocalcio”, “i19” e “Totogol”) e scommesse a totalizzatore (“Big Match” e “Big Race”), operativi dal 5 marzo 2008;
- giochi di abilità, operativi dal 2 settembre 2008;
- “superenalotto” e “superstar”, operativo dal 2 luglio 2009;
- bingo, operativo dal 23 dicembre 2009;
- “Win for life”, operativo dal 30 marzo 2010;
- giochi di carte organizzati in forma diversa dal torneo, tra giocatori (c.d. “poker cash”), operativi dal 18 luglio 2011;
- giochi di carte organizzati in forma diversa dal torneo, a solitario, e giochi di sorte a quota fissa (c.d. “giochi da casinò”), operativi dal 18 luglio 2011.

Nella TABELLA 1 sono rappresentate la “spesa”^(*) e la raccolta complessive per il gioco telematico, suddivise per mese, a partire da gennaio 2011.

TABELLA 1
Totali gioco a distanza

| | 2011 | | 2012 | | Δ Spesa 2012/2011 |
|-------------|--------------------|----------------------|--------------------|----------------------|----------------------|
| | Spesa | Raccolta | Spesa | Raccolta | |
| gen | 64.653.515 | 470.001.736 | 65.173.976 | 1.513.516.928 | 0,8% |
| feb | 72.976.277 | 412.163.907 | 78.912.401 | 1.377.000.084 | 8,1% |
| mar | 63.439.374 | 407.868.502 | 73.821.525 | 1.362.327.682 | 16,4% |
| apr | 61.989.625 | 377.269.472 | 67.732.438 | 1.276.443.591 | 9,3% |
| mag | 44.226.280 | 374.261.006 | 57.463.328 | 1.313.240.142 | 29,9% |
| giu | 40.104.451 | 303.888.189 | | | |
| lug | 40.683.300 | 619.344.984 | | | |
| ago | 55.095.304 | 1.281.666.350 | | | |
| set | 65.983.514 | 1.358.651.848 | | | |
| ott | 80.381.992 | 1.449.048.174 | | | |
| nov | 76.051.473 | 1.398.124.707 | | | |
| dic | 69.854.795 | 1.397.277.296 | | | |
| TOT. | 735.439.900 | 9.849.566.170 | 343.103.669 | 6.842.528.428 | 11,7% |



^(*) Differenza tra raccolta e somme restituite in vincite (“GGR” – Gross Gaming Revenue, in inglese).

Riportiamo, nelle TABELLE 2-9, i dati relativi alla spesa complessiva dei giocatori e alla raccolta di ciascun gioco, mese per mese, sempre a partire da gennaio 2011.

I grafici mostrano l'andamento della spesa (rosso = 2011; verde = 2012). Per alcuni giochi possono verificarsi valori negativi di spesa, qualora, per il mese in esame, le vincite conseguite dai giocatori a distanza siano state maggiori delle somme giocate dagli stessi.

TABELLA 2
Giochi di abilità, giochi di carte e giochi di sorte a quota fissa

| | 2011 | | 2012 | | Δ Spesa 2012/2011 |
|-------------|--------------------|----------------------|--------------------|----------------------|-----------------------------|
| | Spesa | Raccolta | Spesa | Raccolta | |
| gen | 35.274.631 | 298.565.813 | 52.543.301 | 1.385.596.952 | 49,0% |
| feb | 30.003.291 | 253.083.319 | 46.842.104 | 1.254.485.303 | 56,1% |
| mar | 31.470.038 | 269.951.663 | 44.125.121 | 1.233.685.429 | 40,2% |
| apr | 27.418.716 | 241.056.496 | 43.170.866 | 1.149.422.447 | 57,5% |
| mag | 27.653.503 | 247.803.388 | 42.487.057 | 1.193.275.258 | 53,6% |
| giu | 24.966.938 | 225.732.014 | | | |
| lug | 27.391.784 | 556.408.908 | | | |
| ago | 41.006.137 | 1.211.454.925 | | | |
| set | 44.539.213 | 1.245.622.523 | | | |
| ott | 49.297.746 | 1.311.965.393 | | | |
| nov | 46.838.174 | 1.275.433.874 | | | |
| dic | 47.669.145 | 1.280.850.634 | | | |
| TOT. | 433.529.315 | 8.417.928.947 | 229.168.448 | 6.216.465.389 | 50,9% |

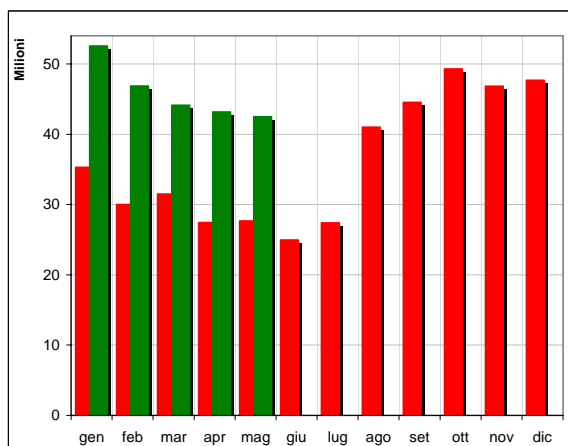


TABELLA 3
Scommesse sportive a quota fissa

| | 2011 | | 2012 | | Δ Spesa 2012/2011 |
|-------------|--------------------|----------------------|-------------------|--------------------|-----------------------------|
| | Spesa | Raccolta | Spesa | Raccolta | |
| gen | 18.963.397 | 137.845.425 | 5.359.980 | 105.099.133 | -71,7% |
| feb | 33.476.155 | 129.585.571 | 25.587.458 | 101.192.812 | -23,6% |
| mar | 21.639.572 | 104.949.536 | 22.843.692 | 105.918.331 | 5,6% |
| apr | 25.368.458 | 107.031.060 | 17.985.392 | 105.740.048 | -29,1% |
| mag | 7.773.981 | 97.440.744 | 7.852.473 | 94.224.400 | 1,0% |
| giu | 9.633.399 | 51.434.432 | | | |
| lug | 6.898.059 | 42.081.295 | | | |
| ago | 8.194.254 | 51.875.070 | | | |
| set | 15.556.713 | 93.620.210 | | | |
| ott | 24.273.239 | 115.592.757 | | | |
| nov | 22.479.357 | 101.338.165 | | | |
| dic | 14.582.351 | 92.398.997 | | | |
| TOT. | 208.838.935 | 1.125.193.259 | 79.628.994 | 512.174.724 | -25,7% |

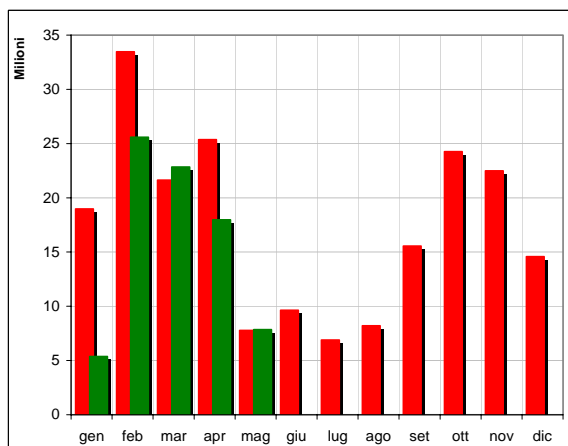


TABELLA 4
Bingo

| | 2011 | | 2012 | | Δ Spesa 2012/2011 |
|-------------|-------------------|--------------------|-------------------|-------------------|-----------------------------|
| | Spesa | Raccolta | Spesa | Raccolta | |
| gen | 6.000.847 | 19.780.989 | 4.739.527 | 15.984.593 | -21,0% |
| feb | 5.362.209 | 17.490.751 | 4.074.860 | 13.964.382 | -24,0% |
| mar | 5.994.103 | 20.237.039 | 4.099.810 | 13.988.949 | -31,6% |
| apr | 5.195.991 | 17.562.500 | 3.813.700 | 12.932.169 | -26,6% |
| mag | 5.327.016 | 17.601.001 | 3.725.863 | 12.597.401 | -30,1% |
| giu | 4.602.724 | 15.685.051 | | | |
| lug | 3.636.825 | 11.938.209 | | | |
| ago | 3.184.521 | 10.657.879 | | | |
| set | 3.339.522 | 11.933.648 | | | |
| ott | 4.014.934 | 13.005.842 | | | |
| nov | 3.876.147 | 12.841.014 | | | |
| dic | 4.399.587 | 14.773.336 | | | |
| TOT. | 54.934.425 | 183.507.258 | 20.453.760 | 69.467.493 | -26,6% |

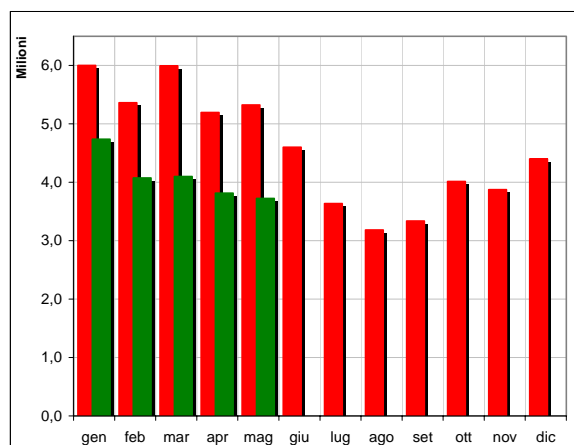


TABELLA 5
Scommesse ippiche

| | 2011 | | 2012 | | Δ Spesa 2012/2011 |
|-------------|-------------------|-------------------|------------------|-------------------|-----------------------------|
| | Spesa | Raccolta | Spesa | Raccolta | |
| gen | 1.217.575 | 5.091.381 | 555.493 | 2.087.597 | -54,4% |
| feb | 1.041.222 | 4.376.300 | 660.428 | 2.654.108 | -36,6% |
| mar | 1.103.627 | 4.630.803 | 811.247 | 3.568.080 | -26,5% |
| apr | 1.010.880 | 4.453.421 | 928.421 | 3.873.869 | -8,2% |
| mag | 1.094.266 | 4.629.378 | 1.680.390 | 8.797.207 | 53,6% |
| giu | 1.173.615 | 5.021.457 | | | |
| lug | 1.020.800 | 4.124.225 | | | |
| ago | 905.326 | 3.611.678 | | | |
| set | 671.998 | 2.878.582 | | | |
| ott | 755.646 | 3.271.527 | | | |
| nov | 914.859 | 3.636.706 | | | |
| dic | 1.015.271 | 4.028.616 | | | |
| TOT. | 11.925.085 | 49.754.074 | 4.635.979 | 20.980.861 | -15,2% |

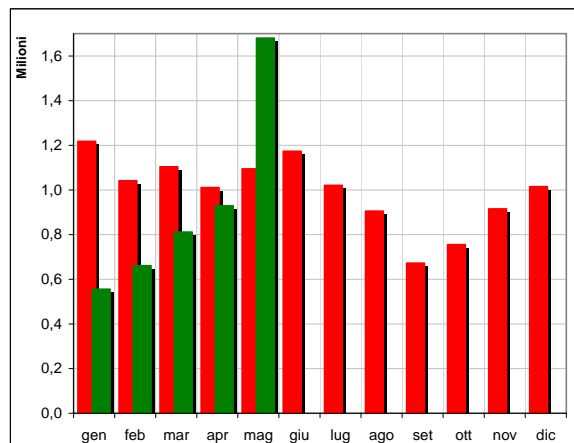


TABELLA 6
Superenalotto e superstar + Win for life

| | 2011 | | 2012 | | Δ Spesa 2012/2011 |
|-------------|-------------------|-------------------|------------------|------------------|-----------------------------|
| | Spesa | Raccolta | Spesa | Raccolta | |
| gen | 1.083.149 | 1.560.443 | 784.667 | 1.129.573 | -27,6% |
| feb | 838.416 | 1.329.086 | 746.818 | 1.377.679 | -10,9% |
| mar | 940.621 | 1.490.001 | 744.897 | 1.488.896 | -20,8% |
| apr | 959.466 | 1.372.232 | 727.424 | 1.091.988 | -24,2% |
| mag | 582.967 | 1.225.590 | 614.514 | 1.055.576 | 5,4% |
| giu | -1.803.898 | 1.200.083 | | | |
| lug | 747.233 | 1.156.659 | | | |
| ago | 773.844 | 1.182.597 | | | |
| set | 774.581 | 1.195.984 | | | |
| ott | 762.022 | 1.186.470 | | | |
| nov | 833.059 | 1.113.230 | | | |
| dic | 800.642 | 1.197.127 | | | |
| TOT. | 4.691.382 | 15.209.500 | 3.618.321 | 6.143.712 | -17,9% |

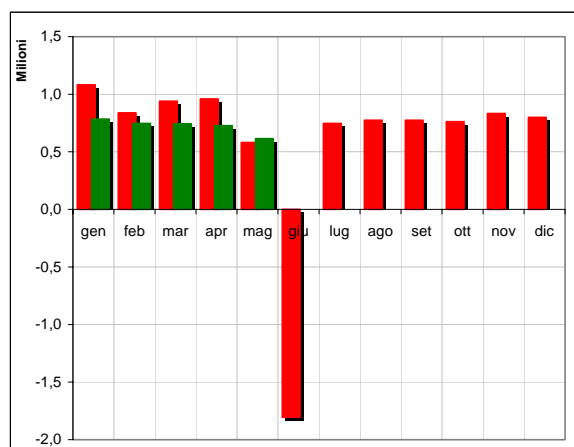


TABELLA 7
Gratta e vinci

| | 2011 | | 2012 | | Δ Spesa 2012/2011 |
|-------------|-------------------|-------------------|------------------|-------------------|----------------------|
| | Spesa | Raccolta | Spesa | Raccolta | |
| gen | 1.131.714 | 4.634.051 | 741.174 | 2.483.696 | -34,5% |
| feb | 1.346.314 | 3.993.622 | 618.591 | 2.235.355 | -54,1% |
| mar | 1.321.273 | 4.062.386 | 754.383 | 2.369.373 | -42,9% |
| apr | 1.114.137 | 3.429.696 | 652.880 | 2.024.615 | -41,4% |
| mag | 954.061 | 3.407.627 | 626.374 | 1.865.023 | -34,3% |
| giu | 834.257 | 2.874.630 | | | |
| lug | 730.168 | 2.629.081 | | | |
| ago | 676.799 | 2.036.740 | | | |
| set | 657.230 | 2.330.589 | | | |
| ott | 778.570 | 2.703.995 | | | |
| nov | 789.488 | 2.458.223 | | | |
| dic | 819.996 | 2.520.282 | | | |
| TOT. | 11.154.005 | 37.080.919 | 3.393.401 | 10.978.060 | -42,2% |

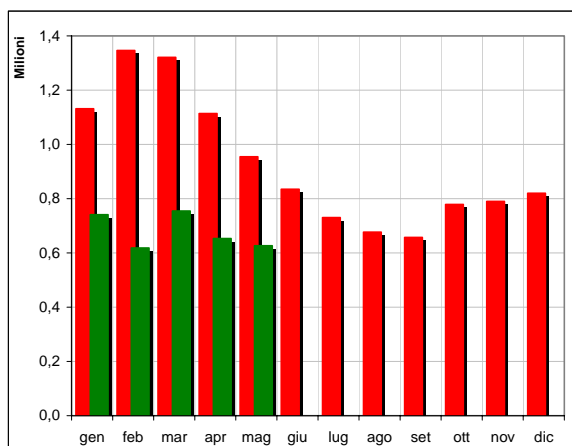


TABELLA 8

Ippica nazionale, ippica internazionale e concorso V7

| | 2010 | | 2011 | | Δ Spesa 2012/2011 |
|-------------|------------------|-------------------|------------------|------------------|----------------------|
| | Spesa | Raccolta | Spesa | Raccolta | |
| gen | 792.262 | 2.290.582 | 358.089 | 963.659 | -54,8% |
| feb | 723.697 | 2.032.472 | 300.827 | 964.658 | -58,4% |
| mar | 870.989 | 2.286.402 | 329.284 | 1.132.290 | -62,2% |
| apr | 757.431 | 2.142.702 | 379.782 | 1.204.588 | -49,9% |
| mag | 741.455 | 1.928.236 | 431.366 | 1.307.469 | -41,8% |
| giu | 672.290 | 1.897.562 | | | |
| lug | 359.197 | 967.635 | | | |
| ago | 324.135 | 806.743 | | | |
| set | 320.321 | 900.388 | | | |
| ott | 391.664 | 1.083.822 | | | |
| nov | 412.403 | 1.121.916 | | | |
| dic | 479.242 | 1.355.236 | | | |
| TOT. | 6.845.087 | 18.813.694 | 1.799.348 | 5.572.664 | -53,7% |

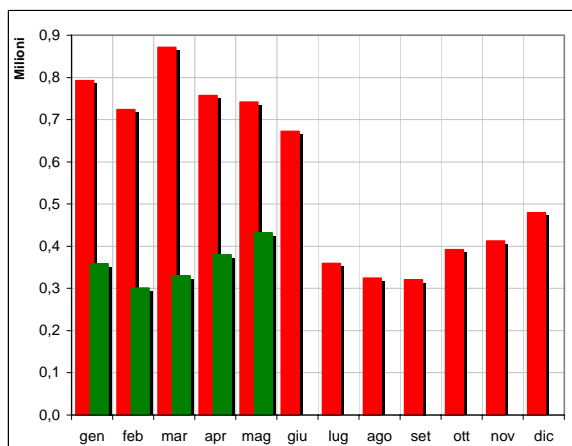
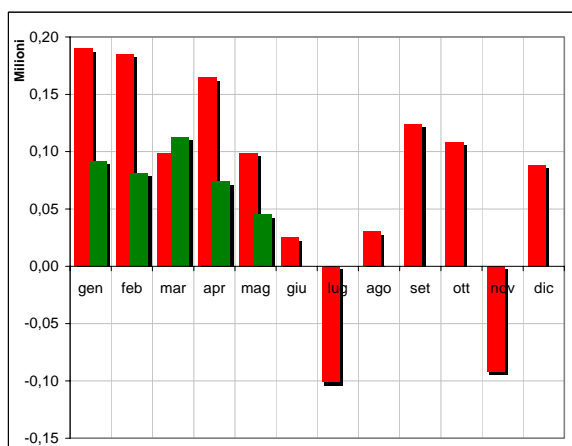


TABELLA 9

Concorsi pronostici e scommesse sportive a totalizzatore

| | 2011 | | 2012 | | Δ Spesa 2012/2011 |
|-------------|----------------|------------------|----------------|----------------|----------------------|
| | Spesa | Raccolta | Spesa | Raccolta | |
| gen | 189.941 | 233.052 | 91.746 | 171.726 | -51,7% |
| feb | 184.973 | 272.788 | 81.317 | 125.788 | -56,0% |
| mar | 99.152 | 260.674 | 113.091 | 176.335 | 14,1% |
| apr | 164.546 | 221.367 | 73.973 | 153.868 | -55,0% |
| mag | 99.031 | 225.043 | 45.292 | 117.808 | -54,3% |
| giu | 25.127 | 42.961 | | | |
| lug | -100.767 | 38.973 | | | |
| ago | 30.289 | 40.719 | | | |
| set | 123.937 | 169.926 | | | |
| ott | 108.170 | 238.370 | | | |
| nov | -92.014 | 181.580 | | | |
| dic | 88.561 | 153.070 | | | |
| TOT. | 920.945 | 2.078.520 | 405.419 | 745.525 | -45,0% |



Nella TABELLA 10 è riportata la graduatoria dei giochi a distanza in base alla spesa complessiva nel 2012, corredata della percentuale rispetto al totale e della percentuale cumulata dei primi *n* giochi.

TABELLA 10
Graduatoria dei giochi a distanza per spesa nel 2012

| Gioco | Spesa | % su totale | % cumulata |
|--|--------------------|---------------|------------|
| Giochi di abilità, carte, sorte a quota fissa | 229.168.448 | 66,8% | 66,8% |
| Scommesse sportive | 79.628.994 | 23,2% | 90,0% |
| Bingo | 20.453.760 | 6,0% | 96,0% |
| Scommesse ippiche | 4.635.979 | 1,4% | 97,3% |
| Superenalotto + Win for life | 3.618.321 | 1,1% | 98,4% |
| Gratta e vinci | 3.393.401 | 1,0% | 99,4% |
| Ippica Nazionale + Internazionale + V7 | 1.799.348 | 0,5% | 99,9% |
| Concorsi Pronostici + BIG | 405.419 | 0,1% | 100,0% |
| TOTALE 2012 | 343.103.669 | 100,0% | |

A maggio la spesa complessiva a distanza è stata di oltre 57 milioni di euro (TABELLA 1), per una raccolta di oltre 1,3 miliardi di euro.

Il valore della raccolta, con l'introduzione di giochi che per la loro natura presentano un *payout* molto alto, superiore al 97% (giochi di carte e giochi di sorte a quota fissa), non è confrontabile con quello dei mesi precedenti ad agosto 2011. Il valore della spesa, invece, consente di confrontare in modo omogeneo i giochi con *payout* molto differenti tra loro.

L'introduzione dei nuovi giochi molto popolari all'estero, a metà luglio del 2011, ha consentito di riportare nell'alveo legale e controllato molti giocatori italiani che precedentemente giocavano sui siti illegali. Conseguentemente, a maggio, la spesa complessiva ha continuato nel suo trend di crescita, conseguendo un +29,9% rispetto allo stesso mese dell'anno precedente (TABELLA 1).

Considerando i giochi di abilità congiuntamente ai nuovi giochi di carte e di sorte (TABELLA 2), a maggio la spesa è cresciuta del 53,6% rispetto al 2011 (quando erano disponibili i soli giochi di abilità). I dati di dettaglio sono esposti più avanti in questo comunicato.

La spesa in scommesse sportive (TABELLA 3) è in lieve aumento rispetto a maggio 2011 (+1%).

La quota di scommesse sportive giocate on line rispetto a quelle giocate "a terra" (in termini di raccolta) è, a maggio, il 31,4%.

Passando ai restanti giochi a distanza, nel mese di maggio, il bingo (TABELLA 4), è in calo nel confronto annuale (3.725.863 euro, -30,1% rispetto a maggio 2011). Il bingo resta saldamente al terzo posto tra le categorie di giochi a distanza più popolari in termini di spesa (cfr. TABELLA 10).

La spesa in scommesse ippiche (TABELLA 5) presenta un considerevole aumento rispetto allo stesso mese dell'anno precedente (1.680.390 euro, +53,6%), superando ampiamente il precedente massimo degli ultimi due anni, grazie anche all'avvio dell'offerta di scommesse a quota fissa da parte di un concessionario.

La spesa on line nei giochi del "Superenalotto", del "Superstar" e del "Win for life" (TABELLA 6) è assestata sui valori degli ultimi mesi (614.514 euro, +5,4% rispetto a maggio 2011).

I "Gratta e vinci" (TABELLA 7) sono stazionari sin da giugno dello scorso anno (626.374 euro, -34,3% rispetto a maggio 2011).

La spesa on line per l'ippica nazionale, internazionale e V7 (TABELLA 8) resta in calo sensibile (431.366 euro, -41,8% rispetto a maggio 2011).

La spesa in concorsi pronostici e giochi "Big" (TABELLA 9) a maggio è stata di 73.973 euro (-54,3% rispetto a maggio 2011).

In generale, come si è già visto nella precedente TABELLA 10, si conferma l'orientamento delle preferenze del pubblico sulle due categorie più popolari (giochi di abilità, ora affiancati dai giochi di carte e dai giochi di sorte a quota fissa, e scommesse sportive), che insieme rappresentano, nei primi cinque mesi del 2012, ben il 90% della spesa in giochi a distanza (aggiungendo il bingo si arriva al 96%) e che meglio si prestano alla fruizione "on line". Per le restanti categorie, continua a prevalere invece l'abitudine alla fruizione "fisica".

— * —

Nelle figure che seguono, presentiamo un approfondimento dedicato ai giochi di abilità a distanza (la categoria che comprende il poker in forma di torneo) e ai nuovi giochi introdotti a partire dal 18 luglio 2011: giochi di carte organizzati in forma diversa dal torneo tra giocatori (c.d. "poker cash") e giochi di carte a quota fissa più giochi di carte a solitario (c.d. "giochi da casinò").

Nella TABELLA 11 è visibile l'andamento della spesa e della raccolta dei soli giochi di abilità a distanza. Con l'avvio dei giochi di carte non a torneo a metà luglio, la spesa media mensile ha subito un prevedibile forte calo poiché parte dei giocatori si sono spostati sulla modalità "cash", così come avviene su tutti i mercati esteri. A maggio 2012 la spesa è stata di 12.509.782 euro, -54,8% rispetto a maggio 2011).

Nella TABELLA 12 è mostrata la spesa per i giochi di carte non a torneo (tra cui il poker "cash"). A maggio, a fronte di un calo nella spesa per giochi di abilità, rispetto allo stesso mese del 2011, di 15,1 milioni di euro, i nuovi giochi di carte hanno conseguito una spesa di 18,0 milioni, con un saldo netto positivo di 2,9 milioni.

La TABELLA 13 riporta, infine, la spesa per i giochi di sorte a quota fissa a i giochi di carte in solitario. Gran parte della spesa (11.991.652 euro a maggio) era presumibilmente giocata "in nero" prima della loro regolamentazione.

TABELLA 11
Giochi di abilità / Poker a torneo

| | 2011 | | 2012 | | Δ Spesa 2012/2011 |
|-------------|--------------------|----------------------|-------------------|--------------------|-----------------------------|
| | Spesa | Raccolta | Spesa | Raccolta | |
| gen | 35.274.631 | 298.565.813 | 16.401.754 | 136.334.526 | -53,5% |
| feb | 30.003.291 | 253.083.319 | 15.379.932 | 127.273.444 | -48,7% |
| mar | 31.470.038 | 269.951.663 | 13.392.795 | 118.177.215 | -57,4% |
| apr | 27.418.716 | 241.056.496 | 14.421.913 | 114.505.842 | -47,4% |
| mag | 27.653.503 | 247.803.388 | 12.509.782 | 109.067.924 | -54,8% |
| giu | 24.966.938 | 225.732.014 | | | |
| lug | 15.946.392 | 160.806.925 | | | |
| ago | 9.624.683 | 94.206.930 | | | |
| set | 11.720.795 | 102.240.415 | | | |
| ott | 14.631.342 | 116.857.262 | | | |
| nov | 13.514.194 | 117.288.435 | | | |
| dic | 14.157.680 | 122.725.289 | | | |
| TOT. | 256.382.202 | 2.250.317.947 | 72.106.176 | 605.358.952 | -52,5% |

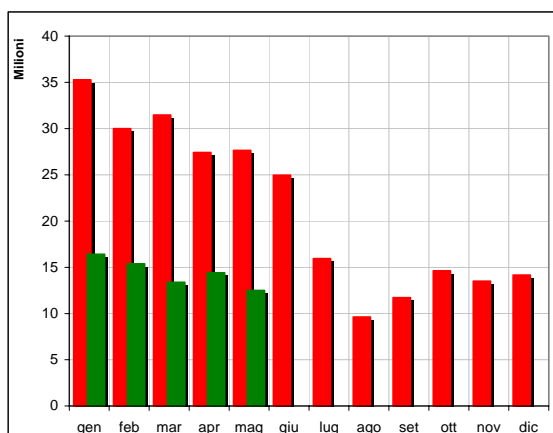


TABELLA 12
Giochi di carte non a torneo, tra giocatori ("poker cash")

| | 2011 | | 2012 | | Δ Spesa 2012/2011 |
|-------------|--------------------|----------------------|--------------------|----------------------|-----------------------------|
| | Spesa | Raccolta | Spesa | Raccolta | |
| gen | | | 24.649.236 | 883.558.611 | |
| feb | | | 21.354.622 | 786.435.255 | |
| mar | | | 19.971.533 | 755.284.618 | |
| apr | | | 18.087.416 | 686.126.595 | |
| mag | | | 17.985.623 | 697.144.295 | |
| giu | | | | | |
| lug | 9.099.493 | 326.531.251 | | | |
| ago | 24.132.830 | 894.170.160 | | | |
| set | 23.948.098 | 868.102.334 | | | |
| ott | 24.725.906 | 882.215.822 | | | |
| nov | 23.426.554 | 838.768.434 | | | |
| dic | 22.655.217 | 800.444.254 | | | |
| TOT. | 127.988.098 | 4.610.232.254 | 102.048.430 | 3.808.549.374 | |

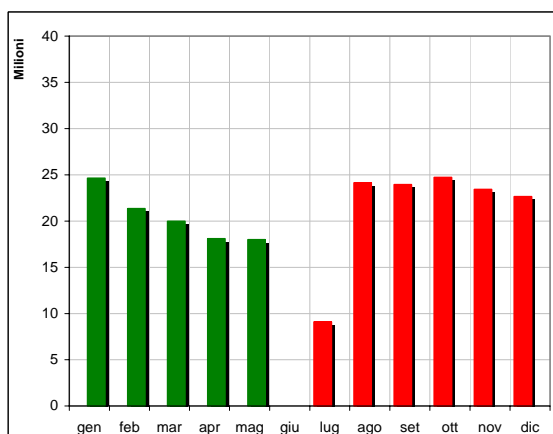
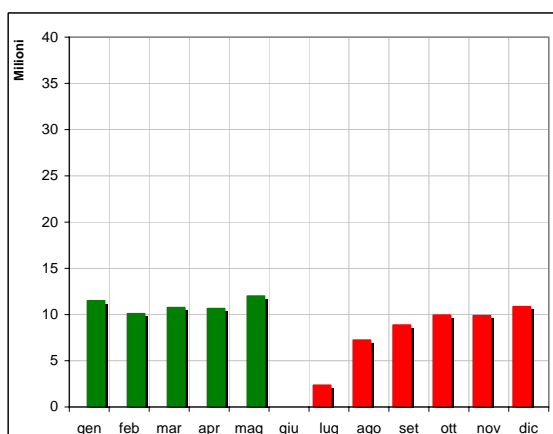


TABELLA 13
Giochi di carte non a torneo, in solitario, e giochi di sorte a quota fissa ("giochi da casinò")

| | 2011 | | 2012 | | Δ Spesa 2012/2011 |
|-------------|-------------------|----------------------|-------------------|----------------------|-----------------------------|
| | Spesa | Raccolta | Spesa | Raccolta | |
| gen | | | 11.492.310 | 365.703.814 | |
| feb | | | 10.107.549 | 340.776.604 | |
| mar | | | 10.760.793 | 360.223.596 | |
| apr | | | 10.661.537 | 348.790.010 | |
| mag | | | 11.991.652 | 387.063.039 | |
| giu | | | | | |
| lug | 2.345.898 | 69.070.732 | | | |
| ago | 7.248.623 | 223.077.836 | | | |
| set | 8.870.320 | 275.279.774 | | | |
| ott | 9.940.499 | 312.892.309 | | | |
| nov | 9.897.427 | 319.377.005 | | | |
| dic | 10.856.248 | 357.681.091 | | | |
| TOT. | 49.159.015 | 1.557.378.747 | 55.013.842 | 1.802.557.063 | |



Come già accennato, la regolamentazione delle nuove categorie di giochi a distanza nel luglio 2011 (c.d. “poker cash” e “casinò”), non si è tradotta unicamente in un aumento della spesa (+11,7% nei prime cinque mesi dell’anno, rispetto allo stesso periodo dell’anno precedente, equivalenti a 35,8 milioni di euro), ma ha comportato una variazione sensibile della composizione della domanda.

In particolare, i soli giochi di abilità (“poker a torneo”), nei prime cinque mesi del 2011, rappresentavano il 49,4% della spesa complessiva in giochi a distanza, mentre nello stesso periodo del 2012, i giochi di abilità, unitamente ai nuovi giochi citati, hanno rappresentato il 66,8% della spesa (TABELLA 10).

I soli giochi di abilità, rispetto ai primi cinque mesi del 2011, scendono dal 49,4 al 21,0% della spesa complessiva. In altre parole, la spesa in giochi di abilità è calata di 79,7 milioni di euro, mentre la maggiore spesa in “poker cash” è di 102,0 milioni e quella in “giochi da casinò” è di 55,0 milioni. Il saldo netto per il quadrimestre, dunque, è: $(102,0 + 55,0 - 79,7) = 77,3$ milioni di euro.

Si tratta di 77,3 milioni in larghissima parte recuperati al circuito illegale, ovvero precedentemente spesi da giocatori residenti in Italia su siti di gioco sprovvisti di qualsiasi licenza, o autorizzati in altre giurisdizioni ma non nel nostro paese.

La nuova composizione della spesa, per inciso, ricalca fedelmente quella riscontrabile nel mercato internazionale, con la sola eccezione dei “giochi da casinò”, che, in attesa del completamento del prodotto, previsto per il mese di dicembre 2012, rappresentano all’estero una porzione sensibilmente più elevata della spesa dei giocatori.

Il consistente recupero di gioco irregolare è stato reso possibile grazie alla differenziazione del modello di imposizione fiscale sui giochi a distanza, tale da renderlo compatibile con le caratteristiche tecniche dei diversi giochi. In particolare, con il decreto legge n. 39 del 2009, è stata introdotta, per la prima volta nell’ordinamento italiano, l’imposta del 20 per cento sulla raccolta netta (raccolta meno vincite), sui giochi “poker cash” e “casinò”, mentre è rimasta invariata l’imposta del 3 per cento sulla raccolta per i giochi di abilità.

Come si vedrà nella successiva TABELLA 16, il *payout* (percentuale delle somme giocate che vengono restituite ai giocatori in vincite) dei giochi citati è molto differente: circa 88% per i giochi di abilità; circa 97% per “poker cash” e “casinò”. Anche in questo caso tali valori corrispondono sostanzialmente a quelli riscontrabili sui siti irregolari¹. Il modello di tassazione adottato è l’unico che permette l’offerta di versioni “legali” di questi giochi che abbiano *payout* concorrenziali con quelli non regolamentati. Un diverso modello comporterebbe necessariamente l’abbassamento dei *payout* e, conseguentemente, una sorta di “fuga dei capitali” dei giocatori verso i siti non autorizzati, anche se legittimi in altre giurisdizioni.

La positiva esperienza italiana nella complessa attività di regolamentazione dei giochi on line, e in particolare l’adozione di diversi e nuovi criteri di tassazione, rappresentano un modello a cui diverse altre giurisdizioni europee si sono ispirate o si stanno ispirando, sia per quanto riguarda l’apertura dei rispettivi mercati, sia per la revisione delle regole esistenti.

— * —

Nelle TABELLE 14 e 15 sono riportate, per il solo mese di maggio 2012, le quote di mercato, calcolate rispetto alle rispettive basi imponibili, dei concessionari che sono già stati autorizzati all’esercizio delle tre categorie di giochi in esame.

¹ In realtà il *payout* dei siti legali in Italia è leggermente inferiore a quello dei siti non autorizzati, e la differenza ammonta proprio alla maggiore tassazione imposta in Italia, che viene ribaltata ai giocatori. Si tratta, in ogni caso, di una differenza che sembra sostenibile per i consumatori, i quali, in cambio, beneficiano del valore aggiunto del controllo statale sulla correttezza dei giochi e sulla tutela fornita in caso dell’insorgere di problemi con i concessionari.

TABELLA 14

Quote di mercato dei concessionari per i giochi di abilità e i giochi di carte non a torneo, tra giocatori. Maggio 2012

| Giochi di abilità | | | Giochi di carte non a torneo, tra giocatori | | |
|-------------------|-------------------------------------|--------|---|-------------------------------------|--------|
| Conc. | Ragione sociale | Quota | Conc. | Ragione sociale | Quota |
| 15023 | REEL ITALY LTD. | 37,52% | 15023 | REEL ITALY LTD. | 26,32% |
| 15017 | LOTTOMATICA SCOMMESSE S.R.L. | 8,81% | 15017 | LOTTOMATICA SCOMMESSE S.R.L. | 11,22% |
| 15028 | BWIN ITALIA S.R.L. | 8,79% | 15224 | LA MULTIPLA S.R.L. | 8,27% |
| 15117 | SNAI S.P.A. | 5,21% | 15028 | BWIN ITALIA S.R.L. | 6,16% |
| 15224 | LA MULTIPLA S.R.L. | 4,65% | 15117 | SNAI S.P.A. | 4,36% |
| 15122 | SISAL MATCH POINT S.P.A. | 3,53% | 15122 | SISAL MATCH POINT S.P.A. | 3,16% |
| 15172 | TOTOIT ONLINE S.R.L. | 2,68% | 15039 | BEST IN GAME S.R.L. | 2,98% |
| 15026 | BWIN ITALIA SRL | 2,67% | 15078 | LOTTOMATICA SCOMMESSE S.R.L. | 2,94% |
| 15201 | FIVEBET & VINCITU' S.R.L. | 2,47% | 15172 | TOTOIT ONLINE S.R.L. | 2,78% |
| 15078 | LOTTOMATICA SCOMMESSE S.R.L. | 2,37% | 15201 | FIVEBET & VINCITU' S.R.L. | 2,29% |
| 15016 | EUROBET ITALIA S.R.L. | 1,85% | 15178 | GIOCA LIVE S.R.L | 2,11% |
| 15074 | GI.LU.PI. S.R.L. | 1,72% | 15112 | PEOPLE'S S.R.L. | 1,84% |
| 15222 | FINECOM S.P.A. | 1,59% | 15016 | EUROBET ITALIA S.R.L. | 1,71% |
| 15148 | GAMING VC CORPORATION SPA | 1,50% | 15143 | SCOMMESSEITALIA SRL | 1,68% |
| 15112 | PEOPLE'S S.R.L. | 1,06% | 15148 | GAMING VC CORPORATION SPA | 1,60% |
| 15013 | AGILE SRL | 1,05% | 15074 | GI.LU.PI. S.R.L. | 1,52% |
| 15178 | GIOCA LIVE S.R.L | 0,87% | 15026 | BWIN ITALIA SRL | 1,42% |
| 15008 | GLAMING SRL | 0,82% | 15113 | COGETECH S.P.A. | 1,13% |
| 15114 | PEOPLE'S S.R.L. | 0,81% | 15132 | AYCONS S.R.L. | 1,05% |
| 15143 | SCOMMESSEITALIA SRL | 0,80% | 15125 | SCOMMETTENDO S.R.L. | 1,03% |
| 15073 | REPLATZ S.R.L. | 0,77% | 15222 | FINECOM S.P.A. | 0,97% |
| 15095 | BMB S.R.L. | 0,65% | 15013 | AGILE SRL | 0,95% |
| 15131 | BETPOINT SRL | 0,62% | 15187 | PUNTO MATCH S.R.L. | 0,87% |
| 15113 | COGETECH S.P.A. | 0,62% | 15099 | MERKUR INTERACTIVE ITALIA S.P.A. | 0,83% |
| 15200 | POKER & BET S.R.L. | 0,60% | 15008 | GLAMING SRL | 0,83% |
| 15093 | PB (ITALIA) S.R.L. | 0,59% | 15131 | BETPOINT SRL | 0,82% |
| 15198 | A.D. 2000 S.R.L. | 0,55% | 15073 | REPLATZ S.R.L. | 0,80% |
| 15011 | WINGA S.R.L. | 0,53% | 15114 | PEOPLE'S S.R.L. | 0,76% |
| 15202 | BETCLIC LTD | 0,43% | 15200 | POKER & BET S.R.L. | 0,68% |
| 15187 | PUNTO MATCH S.R.L. | 0,40% | 15093 | PB (ITALIA) S.R.L. | 0,66% |
| 15039 | BEST IN GAME S.R.L. | 0,38% | 15095 | BMB S.R.L. | 0,65% |
| 15128 | KING.COM ITALIA S.R.L. | 0,33% | 15219 | BINGOBET SRL | 0,62% |
| 15155 | SISAL MATCH POINT SPA | 0,31% | 15198 | A.D. 2000 S.R.L. | 0,60% |
| 15219 | BINGOBET SRL | 0,26% | 15146 | SOGGEA S.R.L. | 0,50% |
| 15099 | MERKUR INTERACTIVE ITALIA S.P.A. | 0,24% | 15011 | WINGA S.R.L. | 0,47% |
| 15092 | EVENTO GIOCO 2 S.R.L. | 0,23% | 15202 | BETCLIC LTD | 0,44% |
| 15115 | INTRALOT ITALIA S.P.A. | 0,22% | 15079 | MISTERBET S.R.L. | 0,42% |
| 15015 | BPG S.R.L. | 0,22% | 15015 | BPG S.R.L. | 0,28% |
| 15005 | BETPREMIUM Soc.Cons. a r.l. | 0,19% | 15118 | CONSORZIO TOTO & PARTNERS | 0,28% |
| 15146 | SOGGEA S.R.L. | 0,14% | 15174 | GESCO ITALIA S.R.L | 0,26% |
| 15118 | CONSORZIO TOTO & PARTNERS | 0,10% | 15155 | SISAL MATCH POINT SPA | 0,25% |
| 15132 | AYCONS S.R.L. | 0,10% | 15210 | MONDIAL BOWLING CIAMPINO S.R.L. | 0,23% |
| 15125 | SCOMMETTENDO S.R.L. | 0,09% | 15115 | INTRALOT ITALIA S.P.A. | 0,20% |
| 15157 | CASINO' ITALIA S.R.L | 0,08% | 15090 | THE NICE HAND S.R.L. | 0,18% |
| 15003 | ABATE S.R.L. | 0,07% | 15092 | EVENTO GIOCO 2 S.R.L. | 0,18% |
| 15079 | MISTERBET S.R.L. | 0,07% | 15005 | BETPREMIUM Soc.Cons. a r.l. | 0,15% |
| 15006 | AGENZIA IPPICA LUCIANO GIOVE SRL | 0,07% | 15176 | ISIBET S.R.L. | 0,14% |
| 15068 | ILIO S.P.A. | 0,06% | 15157 | CASINO' ITALIA S.R.L | 0,12% |
| 15126 | GAMENET SCOMMESSE S.P.A. | 0,06% | 15068 | ILIO S.P.A. | 0,10% |
| 15100 | CASINO' MUNICIPALE DI VENEZIA S.P.A | 0,06% | 15003 | ABATE S.R.L. | 0,07% |
| 15138 | UNIBET ITALIA S.R.L. | 0,04% | 15100 | CASINO' MUNICIPALE DI VENEZIA S.P.A | 0,04% |
| 15174 | GESCO ITALIA S.R.L | 0,03% | 15006 | AGENZIA IPPICA LUCIANO GIOVE SRL | 0,03% |
| 15090 | THE NICE HAND S.R.L. | 0,03% | 15126 | GAMENET SCOMMESSE S.P.A. | 0,02% |
| 15035 | GIOCHI24 S.R.L. | 0,03% | 15096 | G.MATICA S.R.L. | 0,02% |
| 15176 | ISIBET S.R.L. | 0,02% | 15138 | UNIBET ITALIA S.R.L. | 0,01% |
| 15096 | G.MATICA S.R.L. | 0,02% | 15044 | CASINO' S.P.A. | <0,01% |
| 15210 | MONDIAL BOWLING CIAMPINO S.R.L. | 0,01% | 15075 | HIT D.D. NOVA GORICA S.P.A. | <0,01% |
| 15044 | CASINO' S.P.A. | <0,01% | 15000 | POSTEMOBILE S.P.A. | <0,01% |
| 15075 | HIT D.D. NOVA GORICA S.P.A. | <0,01% | 15116 | INTRALOT ITALIA S.P.A. | <0,01% |
| 15000 | POSTEMOBILE S.P.A. | <0,01% | | | |
| 15116 | INTRALOT ITALIA S.P.A. | <0,01% | | | |

TABELLA 15

Quote di mercato dei concessionari per i giochi di carte non a torneo, solitario, sorte a quota fissa. Maggio 2012

| Giochi di carte a solitario e giochi di sorte a quota fissa | | |
|--|--|--------------|
| Conc. | Ragione sociale | Quota |
| 15017 | LOTTOMATICA SCOMMESSE S.R.L. | 22,01% |
| 15122 | SISAL MATCH POINT S.P.A. | 8,52% |
| 15028 | BWIN ITALIA S.R.L. | 8,46% |
| 15117 | SNAI S.P.A. | 8,01% |
| 15011 | WINGA S.R.L. | 6,96% |
| 15038 | WHG (INTERNATIONAL) LIMITED | 6,77% |
| 15014 | VIRTUAL MARKETING SERVICES ITALIA S.R.L. | 6,51% |
| 15016 | EUROBET ITALIA S.R.L. | 3,71% |
| 15078 | LOTTOMATICA SCOMMESSE S.R.L. | 3,56% |
| 15202 | BETCLIC LTD | 3,10% |
| 15026 | BWIN ITALIA SRL | 2,60% |
| 15224 | LA MULTIPLA S.R.L. | 2,38% |
| 15178 | GIOCA LIVE S.R.L. | 2,06% |
| 15201 | FIVEBET & VINCITU' S.R.L. | 1,12% |
| 15172 | TOTOIT ONLINE S.R.L. | 0,97% |
| 15074 | GI.LU.PI. S.R.L. | 0,90% |
| 15138 | UNIBET ITALIA S.R.L. | 0,89% |
| 15039 | BEST IN GAME S.R.L. | 0,82% |
| 15115 | INTRALOT ITALIA S.P.A. | 0,78% |
| 15013 | AGILE SRL | 0,72% |
| 15095 | BMB S.R.L. | 0,65% |
| 15143 | SCOMMESSEITALIA SRL | 0,65% |
| 15222 | FINECOM S.P.A. | 0,65% |
| 15155 | SISAL MATCH POINT SPA | 0,65% |
| 15073 | REPLATZ S.R.L. | 0,64% |
| 15131 | BETPOINT SRL | 0,53% |
| 15128 | KING.COM ITALIA S.R.L. | 0,51% |
| 15015 | BPG S.R.L. | 0,51% |
| 15114 | PEOPLE'S S.R.L. | 0,47% |
| 15093 | PB (ITALIA) S.R.L. | 0,41% |
| 15198 | A.D. 2000 S.R.L. | 0,36% |
| 15112 | PEOPLE'S S.R.L. | 0,35% |
| 15113 | COGETECH S.P.A. | 0,31% |
| 15118 | CONSORZIO TOTO & PARTNERS | 0,30% |
| 15005 | BETPREMIUM Soc.Cons. a r.l. | 0,23% |
| 15187 | PUNTO MATCH S.R.L. | 0,20% |
| 15157 | CASINO' ITALIA S.R.L. | 0,19% |
| 15132 | AYCONS S.R.L. | 0,19% |
| 15068 | ILIO S.P.A. | 0,18% |
| 15219 | BINGOBET SRL | 0,16% |
| 15137 | STRAVINCI S.R.L. | 0,16% |
| 15096 | G.MATICA S.R.L. | 0,15% |
| 15077 | NEOMOBILE GAMING SPA | 0,14% |
| 15200 | POKER & BET S.R.L. | 0,13% |
| 15079 | MISTERBET S.R.L. | 0,13% |
| 15003 | ABATE S.R.L. | 0,12% |
| 15006 | AGENZIA IPPICA LUCIANO GIOVE SRL | 0,09% |
| 15008 | GLAMING SRL | 0,08% |
| 15090 | THE NICE HAND S.R.L. | 0,02% |
| 15092 | EVENTO GIOCO 2 S.R.L. | <0,01% |
| 15075 | HIT D.D. NOVA GORICA S.P.A. | <0,01% |
| 15230 | BETSSON MALTA LIMITED | <0,01% |
| 15024 | MYBET ITALIA SRL | <0,01% |
| 15216 | GNUF LIMITED | (*) |

(*) Spesa negativa (= vincite > raccolta)

Nella TABELLA 16 è indicato il *payout* medio, mese per mese, a partire da gennaio 2011, dei giochi in esame.

TABELLA 16
Payout medio per i giochi di abilità, di carte e di sorte a quota fissa

| | Abilità | Carte tra giocatori | Carte solit. / Sorte |
|-----------------|----------------|----------------------------|-----------------------------|
| gen 2011 | 88,19% | | |
| feb 2011 | 88,14% | | |
| mar 2011 | 88,34% | | |
| apr 2011 | 88,63% | | |
| mag 2011 | 88,84% | | |
| giu 2011 | 88,94% | | |
| lug 2011 | 90,08% | 97,21% | 96,60% |
| ago 2011 | 89,78% | 97,30% | 96,75% |
| set 2011 | 88,54% | 97,24% | 96,78% |
| ott 2011 | 87,48% | 97,20% | 96,82% |
| nov 2011 | 88,48% | 97,21% | 96,90% |
| dic 2011 | 88,46% | 97,17% | 96,96% |
| gen 2012 | 87,97% | 97,21% | 96,86% |
| feb 2012 | 87,92% | 97,28% | 97,03% |
| mar 2012 | 88,67% | 97,36% | 97,01% |
| apr 2012 | 87,41% | 97,36% | 96,94% |
| mag 2012 | 88,53% | 97,42% | 96,90% |

Nella TABELLA 17, infine, sono riportate, relativamente al mese di maggio 2012, le quote di mercato, calcolate in base al valore delle cartelle vendute, dei concessionari autorizzati all'esercizio del bingo a distanza.

TABELLA 17

Quote di mercato dei concessionari per il bingo a distanza. Maggio 2012

| Bingo a distanza | | |
|-------------------------|--------------------------------------|--------------|
| Conc. | Ragione sociale | Quota |
| 15028 | BWIN ITALIA S.R.L. | 21,42% |
| 15017 | LOTTOMATICA SCOMMESSE S.R.L. | 15,13% |
| 15217 | TOMBOLA (INTERNATIONAL) LIMITED | 11,08% |
| 15122 | SISAL MATCH POINT S.P.A. | 9,65% |
| 15117 | SNAI S.P.A. | 7,91% |
| 15026 | BWIN ITALIA SRL | 4,06% |
| 15016 | EUROBET ITALIA S.R.L. | 4,03% |
| 15011 | WINGA S.R.L. | 3,09% |
| 15078 | LOTTOMATICA SCOMMESSE S.R.L. | 2,53% |
| 15224 | LA MULTIPLA S.R.L. | 2,11% |
| 15131 | BETPOINT SRL | 1,60% |
| 15201 | FIVEBET & VINCITU' S.R.L. | 1,56% |
| 15128 | KING.COM ITALIA S.R.L. | 1,51% |
| 15148 | GAMING VC CORPORATION SPA | 1,33% |
| 15035 | GIOCHI24 S.R.L. | 1,33% |
| 15038 | WHG (INTERNATIONAL) LIMITED | 1,11% |
| 15155 | SISAL MATCH POINT SPA | 0,84% |
| 15172 | TOTOIT ONLINE S.R.L. | 0,79% |
| 15074 | GI.LU.PI. S.R.L. | 0,72% |
| 15115 | INTRALOT ITALIA S.P.A. | 0,67% |
| 15219 | BINGOBET SRL | 0,66% |
| 15114 | PEOPLE'S S.R.L. | 0,64% |
| 15222 | FINECOM S.P.A. | 0,53% |
| 15013 | AGILE SRL | 0,53% |
| 15073 | REPLATZ S.R.L. | 0,53% |
| 15187 | PUNTO MATCH S.R.L. | 0,49% |
| 15143 | SCOMMESSEITALIA SRL | 0,48% |
| 15132 | AYCONS S.R.L. | 0,48% |
| 15061 | ORIONE S.R.L. | 0,38% |
| 15198 | A.D. 2000 S.R.L. | 0,36% |
| 15095 | BMB S.R.L. | 0,31% |
| 15008 | GLAMING SRL | 0,31% |
| 15200 | POKER & BET S.R.L. | 0,29% |
| 15039 | BEST IN GAME S.R.L. | 0,28% |
| 15066 | GIOMAX S.R.L. | 0,26% |
| 15092 | EVENTO GIOCO 2 S.R.L. | 0,22% |
| 15005 | BETPREMIUM Soc.Cons. a r.l. | 0,15% |
| 15077 | NEOMOBILE GAMING SPA | 0,14% |
| 15113 | COGETECH S.P.A. | 0,13% |
| 15003 | ABATE S.R.L. | 0,13% |
| 15100 | CASINO' MUNICIPALE DI VENEZIA S.P.A. | 0,11% |
| 15146 | SOGGEA S.R.L. | 0,05% |
| 15112 | PEOPLE'S S.R.L. | 0,02% |
| 15068 | ILIO S.P.A. | 0,02% |
| 15044 | CASINO' S.P.A. | 0,01% |
| 15056 | BINGO PLUS S.P.A. | 0,01% |
| 15029 | ITALTRONIC S.R.L. | 0,01% |
| 15126 | GAMENET SCOMMESSE S.P.A. | <0,01% |
| 15075 | HIT D.D. NOVA GORICA S.P.A. | <0,01% |
| 15046 | CONSORZIO BINGO GALLURA | <0,01% |